

Underlagsrapport från
partiets arbetsgrupp för

FÖRDELNINGSPOLITIK

FÖR JÄMLIKHET

OCH RÄTTVISA



Socialdemokraterna

Underlagsrapport från partiets arbetsgrupp för fördelningspolitik för jämlikhet och rättvisa

Stockholm 2021-05-18

Innehållsförteckning

Sammanfattning	1
Rapportens innehåll och avgränsningar	2
Jämlikhet är socialdemokratins bärande idé	3
Kapitel 1. Bakgrund	5
Den svenska arbetsmarknadsmodellen	6
Det starka samhället	7
Kapitel 2. Orsaker till den växande ojämlikheten	9
Globala trender	10
Nyliberalismens misslyckanden	11
Försämrade beredskap.....	13
Ojämlikhet negativt för ekonomin.....	14
Ojämlikhet kan leda till ökad högerpopulism	14
Kapitel 3. Ojämlikheten i Sverige	16
Toppen har dragit ifrån och botten har halkat efter	16
Klassmässiga löneskillnader	18
Vikande organisationsgrad.....	18
Kunskapsklyftor	20
Bestående ojämställdhet.....	20
Integrationsutmaningen	21
Ökad relativ fattigdom	23
Kapitel 3.1 En föränderlig arbetsmarknad	24
Arbetslöshet skapar ojämlikhet	26
En tudelad arbetsmarknad	29
Liberaliserad arbetskraftsinvandring	30
Kapitel 3.2 Minskad omfördelning	32
Minskad progressivitet i skattesystemet.....	32
Försämringar i arbetslöshetsförsäkringen.....	33
Otrygghet i sjukförsäkringen	34
Ojämlika pensioner	35
Kapitel 3.3. Velfärdsstatens utmaningar	37
Marknadisering av välfärden	38

Resursbrist	39
Klyftan mellan stad och land	40
Bostadsbrist och segregation	40
Kapitel 4. Reformagenda för jämlikhet	43
Ökad sysselsättning	45
Aktiv arbetsmarknadspolitik	46
Integration	48
Ökad trygghet på arbetsmarknaden	50
En välfärd att lita på	52
Mer resurser till välfärden	52
Stoppa marknadskrafterna i välfärden.....	54
En förskola där alla barn får växa.....	55
En jämlik skola och tillgång till högre utbildning	57
Vård efter behov	60
En värdig äldreomsorg	62
En progressiv skattepolitik	64
Höjda kapitalskatter.....	64
Enhetlig inkomstbeskattning	67
Minska ojämlika subventioner	68
Höjda pensioner	69
Starkare finansiering för högre pensioner	70
Lättare att få sjukersättning för äldre som blivit utslitna.....	72
Starkare skyddsnät	73
Bättre inkomsttrygghet i arbetslöshetsförsäkringen.....	73
Bättre inkomsttrygghet i sjukförsäkringen.....	75
Familjepolitik för ökad ekonomisk jämställdhet	76
En ny social bostadspolitik	79
Nytt nationellt mål: Goda bostäder åt alla	80
Bättre och mer rättvis finansiering.....	81
Främja allmännyttan och hjälp fler in på hyresmarknaden	82
Jämlikhet och klimatomställning	84
Klassmedveten klimatpolitik.....	84
Framtidstro och klimatinvesteringar	87
Slutord	89

Sammanfattning

Sverige var 1980 kanske världens mest jämlika land. Klyftorna har sedan dess ökat snabbare i Sverige än i så gott som alla jämförbara länder. Att vända den utvecklingen är svensk socialdemokratis största utmaning framåt. Med anledning av detta har partistyrelsen gett denna arbetsgrupp, "Fördelningspolitik för jämlikhet och rättvisa", i uppdrag att identifiera viktiga politikområden och lämna förslag som syftar till att långsiktigt öka den ekonomiska och sociala jämlikheten i Sverige.

Arbetsgruppen har bestått av Magdalena Andersson (sammankallande), Fredrik Olovsson, tidigare gruppledare och ordförande i riksdagens finansutskott och ordförande för Södermanlands partidistrikt, Katrin Stjernfeldt Jammeh, kommunstyrelsens ordförande i Malmö, Bodil Hansson, kommunstyrelsens ordförande i Sundsvall, Philip Botström, ordförande socialdemokratiska ungdomsförbundet och Ola Pettersson, LO:s chefsekonom.

Utredningssekretariatet har bestått av Elinor Odeberg (huvudsekreterare), Veronica Nelson, Elin Eliasson, Elvira Anderson, Henry Pettersson, Anna-Kirsti Löfgren och Anna Almqvist.

I denna underlagsrapport har arbetsgruppen identifierat de politikområden som bör prioriteras i jämlikhetsarbetet: en tryggare arbetsmarknad, en rättvisare skattepolitik, en starkare välfärd inklusive socialförsäkringar, höjda pensioner, en ny social bostadspolitik samt en jämlikhetsskapande klimatpolitik. För varje område presenteras konkreta reformförslag som kan utgöra grund för såväl partiets politik inför valrörelsen 2022, som nästkommande mandatperioder.

Rapportens innehåll och avgränsningar

Denna rapport identifierar de centrala samhällsutmaningar som Sverige står inför med fokus på dem som har bäring på den växande ojämlikheten. Detta är inte ett heltäckande politiskt program utan en underlagsrapport som utifrån dessa samhällsutmaningar pekar ut en möjlig riktning för en modern socialdemokratisk jämlikhetspolitik under det närmaste decenniet. Vad som sedermera blir partiets politik är upp till medlemmarna att besluta om.

I kapitel 1 ges en bakgrund till det som historiskt varit framgångsfaktorer för jämlikheten i Sverige. I kapitel 2 diskuteras övergripande trender gällande ojämlikheten. Kapitel 3 handlar om orsakerna till den växande ojämlikheten i Sverige och de följande avsnitten fördjupar sig särskilt i arbetsmarknadens förändringar, omfördelningspolitiken och välfärdsstatens utmaningar. Där utvecklas de problemområden som utgör grund till den av gruppen framtagna reformagendan som presenteras i kapitel 4.

Jämlikhet är socialdemokratis bärande idé

För socialdemokratin är jämlikheten demokratis förutsättning. Alla människors lika värde ska omsättas i en praktik där varje människa har goda och jämlika möjligheter att forma sitt liv och sin framtid. Demokratis principer ska inte avgränsas till enskilda delar av vår tillvaro – de ska genomsyra hela samhället. Först när vår sociala och ekonomiska välfärd är tillgodosedd kan var och en av oss delta fullt ut i samhällslivet på lika villkor.

Ojämlika samhällen tenderar att bli samhällen med skarpare motsättningar. När sociala och ekonomiska klyftor växer minskar också tilliten människor emellan. När arbetslöshet och sociala problem inte motverkas riskerar människor att vända sig bort från gemensamma lösningar och istället se till sitt och de sina. Demokratis förbättrande förmåga krymper och misstro växer i dess ställe. Såväl vår historia som vår nutid visar att auktoritära och våldsbejakande ideologier vinner mark när sammanhållningen vittrar sönder.

I en oreglerad marknadsekonomi finns det inneboende krafter som förstärker välståndet för dem som redan har mycket, inte minst genom arv, på bekostnad av dem som har lite och inte har ärvt ekonomiska tillgångar, förmånliga sociala kontakter eller kunskapstraditioner.¹ Har människor inte möjlighet att påverka den politiska riktningen och besluten som berör deras samhälle och vardag riskerar några få att gynnas på bekostnad av flertalet.

Socialdemokratis jämlikhetssträvan är i grunden en frihetssträvan. Oberoende av var du föds, vilken klass, vilket kön eller sexuell läggning du har ska du garanteras lika rättigheter och möjligheter i livet. En viktig skillnad mellan den socialdemokratiska frihetssynen och den liberala,

¹ Molander (2015), *Ojämlighetens anatomi*, Månpocket

är att vi inte nöjer oss med att alla i teorin har samma medborgerliga rättigheter. Vi eftersträvar jämlika och rättvisa utfall. Det räcker inte att alla barn har rätt att gå i skolan. Alla barn ska också klara skolan.

En välfungerande demokrati och jämlikhet går hand i hand. Det kommer alltid att finnas skillnader i ett samhälle, men det är politikens uppgift är att se till att materiella och sociala skillnader inte växer till stora strukturella klyftor. Makt, kapital och sociala förmåner ska inte koncentreras till några få, utan fördelas rättvist. Genom en omfördelande politik som ser till varje individs specifika förutsättningar och behov tillåts alla människor att växa och nå sin fulla potential. Därför är jämlikheten en bärande idé i det socialdemokratiska samhällsbygget.

Kapitel 1. Bakgrund

I början av förra seklet var Sverige ett mycket fattigt land. Klyftorna var stora och rösträtten var reserverad eliten i samhället. Sett till andelen av de totala inkomsterna som gick till de 10 procent som tjänar mest, var Sverige mer ojämlikt vid 1900-talets början än ekonomier som Ryssland, Colombia och Kina är i dag.² Hur Sverige över en hundraårsperiod gick från fattigdom och armod till att bli ett av världens rikaste och mest jämlika och jämställda länder är en historia som präglats av socialdemokratin och arbetarnas framgångar.

Ur arbetarrörelsens folkliga organisering växte det socialdemokratiska arbetarepartiet till att bli den dominerande politiska kraften under stora delar av 1900-talet. Den fackliga organiseringen för bättre arbetsvillkor, högre löner och inflytande över arbetet växte till en politisk frihetskamp om lika rättigheter och skyldigheter i samhället. Kravet på allmän och lika rösträtt sågs som det mest centrala tillsammans med kravet på åtta timmars arbetsdag. Genom rösträtten skulle Sverige bli en demokrati med ett styre av folket, genom folket och för folket. Genom åttatimmarsdagen skulle alla få den vila som behövs för att kunna både tänka och leva.

Så grundades det socialdemokratiska arbetarepartiet i slutet av 1800-talet och det nära facklig-politiska samarbetet har fortsatt sedan dess. Under intryck av 1930-talets ekonomiska kris och massarbetslöshet formades den svenska arbetarrörelsens grundläggande samhällsbyggnadsidéer: en generell välfärd, starka parter på arbetsmarknaden och en reglerad marknadsekonomi vari staten spelar en aktiv roll. Denna idé har getts olika namn: den svenska (eller nordiska) modellen, folkhemmet eller det starka samhället.

² Bengtsson (2020), *Världens mest jämlika land*, Arkiv Förlag

Svensk socialdemokratis, i internationella mått mätt, mycket stabila regeringsinnehav i kombination med efterkrigstidens tillväxtperiod möjliggjorde stora jämlikhetsreformer. De bidrog till en industriell utvecklingsperiod som saknar motstycke i svensk historia och till att breda folklager fick ta del av denna utveckling i form av en höjd levnadsstandard.

Den svenska arbetsmarknadsmodellen

Det är ur insikten om att människors arbete lägger grunden för landets välstånd som arbetarrörelsen är sprungen. Med den insikten kommer socialdemokratisens jämlikhetsanspråk – att vi alla ska få ta del av det välstånd vi gemensamt är med och skapar. All frihetskamp börjar med kampen för människans materiella villkor.

1900-talets första hälft präglades av arbetskonflikter och strejker, stundtals våldsamma. Först 1938 upprättades den avtalsmodell som kännetecknar dagens arbetsmarknad genom Saltsjöbadsavtalet. Avtalet befäste normen att det är arbetsmarknadens parter, det vill säga fack och arbetsgivare, som ska styra reglerna på arbetsmarknaden. Avtalet reglerade i korthet hur förhandlingar skulle föras, när stridsåtgärder fick vidtas och hur uppsägning fick gå till. Det la grunden för den partsmodell som kännetecknar den svenska arbetsmarknaden än idag.

En grundläggande del av modellen är att vinster ska genereras av effektiv produktion och inte låga löner, vilket leder till en medveten strukturomvandling och ökad produktivitet i ekonomin. Medan den marxistiska idétraditionen framhåvt att vägen till jämlikhet är att arbetare ska ta makten över produktionsmedel, har det för den svenska arbetarrörelsen kommit att handla om att reglera marknadsekonomin och säkerställa att alla får ta del av växande ekonomiska välståndet.

Medan fackförbund i många andra länder har valt en protektionistisk väg, med fokus på att behålla befintliga företag och industrier i landet, har den svenska fackföreningsrörelsen betonat frihandels och strukturomvandlingens positiva aspekter. Snarare än att skydda

en viss typ av jobb har inriktningen varit att skydda arbetstagarna från ekonomins svängningar genom att underlätta omställning och övergång mellan arbeten. Verktygen för det har främst varit arbetslöshetsförsäkringen, arbetsmarknads- och utbildningspolitiken.

Modellen bygger på att den stora merparten av löntagarna och arbetsgivarna är organiserade och sluter kollektivavtal. Ju lägre organisationsgrad, desto mindre makt har arbetarna att förhandla fram bra löner och villkor och ta del av vinsten av det arbete de producerar. Alla arbetarrörelsens framgångar har byggts och byggs fortsatt på en stark och effektiv organisering. En välorganiserad fackföreningsrörelse gör att arbetare kan ta del av det växande välståndet i form av sin rättmätiga löneandel.

Det starka samhället

I det socialdemokratiska samhällsbygget har arbetslinjen framhållits - att alla ska beredas möjlighet att arbeta utifrån hela sin förmåga, vilket understöds av starka socialförsäkringar där ersättningen är kopplad till arbetsinsatsen. Detta samhällsbygge förutsätter även ett skattesystem som kan finansiera välfärden. Frågan om sysselsättning och arbetslöshet är för socialdemokratin en gemensam och samhällelig angelägenhet.

Staten har ett ansvar för att säkerställa full sysselsättning – att alla som kan och vill arbeta ska kunna hitta sin egen försörjning. Det är den ekonomiska politikens viktigaste uppgift. Finanspolitiken spelar här en central roll, liksom arbetsmarknads- och utbildningspolitiken.

I sämre ekonomiska tider kan staten genom den ekonomiska politiken hålla uppe efterfrågan i ekonomin. Statliga investeringar är ett viktigt verktyg. Men starka skyddsnet, särskilt en välfungerande arbetslöshetsförsäkring, är nog så viktiga. Att spara i goda tider för att kunna investera i sämre tider brukar kallas keynesiansk politik och något som vi sett prov på under corona-krisen, då historiska krisåtgärder har vidtagits för att stötta svensk ekonomi.

Det finns få verksamheter som kan sägas ha byggts upp helt utan offentliga medel i någon form. Även i de fall där företagets produkt är privatfinansierad är de anställda utbildade i ett offentligt finansierat utbildningssystem, de kan gå till arbetet tack vare barn- och äldreomsorgen, och de är beroende av kollektivtrafik eller vägar för att ta sig till och från arbetet. Statliga investeringar är även ett verktyg för den nödvändiga klimatomställningen, som marknaden inte klarar av att göra på egen hand.

Staten har även en viktig roll i att sätta en lägsta nivå för såväl arbetsrättsliga villkor som för försörjningsvillkor överlag. Grundpremisserna för lagstiftning som rör avtalsfrågor är att kollektivavtalen aldrig får vara sämre än lagstiftarens ambitioner, men däremot bättre. Arbetsrätten sätter golvet för vad som ska vara norm på arbetsmarknaden.

Den socialdemokratiska välfärdsstaten är som huvudregel generell och omfattar därmed både låg- och höginkomsthushåll. Det gör att den uppnår både effektivitet och legitimitet i breda grupper. Staten måste samspela med kommunerna och regionerna som bedriver utbildning, vård och omsorg och ge dessa goda förutsättningar att uppfylla sina uppgifter i välfärdsstaten. Välfärdspolitiken är ett av de viktigaste instrumenten för att främja inte bara sysselsättningen, utan även jämlikhet och demokrati i bred bemärkelse. Genom det kommunala självstyret kan politiken anpassas efter lokala behov, samtidigt som det stärker medborgarnas makt att påverka politiken i sin vardag och närhet.

Kapitel 2. Orsaker till den växande ojämlikheten

Från första världskrigets slut fram till 1980 var den globala trenden minskande ojämlikhet. Den rikaste procentens andel av de totala inkomsterna föll i nästan alla länder.³ Det berodde till stor del på den kapitalförstörelse som första och andra världskriget förde med sig, i kombination med att många västländer under efterkrigsperioden implementerade jämlikhetsreformer för att öka barnafödandet och sätta igång ekonomin igen efter krigens slut. Den exceptionellt höga tillväxttakten gjorde det också lättare att utan stora samhällskonflikter driva en jämlikhetsskapande politik.

På global nivå har inkomstskillnaderna mellan länder fortsatt att minska. En viktig drivkraft bakom denna utveckling är en ökad handel mellan länder, som ökat den ekonomiska tillväxten och skapat nya arbetstillfällen.⁴ Däremot har inkomstskillnaderna inom länder, framförallt i avancerade ekonomier, ökat sedan 1980-talet fram till idag.⁵ Sverige är det land i OECD inom vilket klyftorna har ökat mest under denna tidsperiod.⁶

I flera av fallen har skillnaderna ökat mest inom de länder där inkomstskillnaderna initialt var som minst.⁷ Inkomstskillnaderna har ökat mest i de anglosaxiska och nordiska länderna, medan de ökat mindre i flera kontinentaleuropeiska länder. Ett genomgående drag för länderna

3 Roine och Waldenström (2014), *Long-Run Trends in the Distribution of Income and Wealth*, IZA DP No 8157

4 Världsbanken, Anand och Segal (2008), eller Milanovic (2012)

5 *How to fix economic inequality? An overview of policies for the United States and other high-income economies* (2019), Peterson Institute

6 OECD, 2017

7 *In it together: Why Less Inequality Benefits All*, OECD, 2015

där skillnaderna ökat mest är att de största förändringarna skett för dem med de allra högsta inkomsterna.⁸ De rikaste har blivit betydligt rikare, samtidigt som de med de lägsta inkomsterna har lämnats efter.⁹ Forskningen pekar alltså på att inkomstskillnaderna mellan länder har minskat, men att inkomstskillnaderna inom länder har ökat. Detta innebär att den nationella politiken har en avgörande roll för att bryta utvecklingen.

Globala trender

Orsakerna bakom ökningen av inkomstskillnaderna i många länder sedan 1980-talet skiljer sig till viss del åt, men vissa globala trender är gemensamma för utvecklingen. Många röster inom forskningen menar att tekniska förändringar och globalisering påverkat inkomstskillnaderna. Utvecklingen av informationsteknologin har lett till en globalisering av såväl produktionskedjor som finansmarknader och skiftat balansen mellan kapital och arbete eftersom kapitalet är rörligare än arbetskraften.¹⁰

Arbetsmarknaderna i avancerade ekonomier har i grunden förändrats av automatisering och liberalisering av handeln. I många fall har utvecklingen varit särskilt fördelaktig för högkvalificerade arbetstagare. För dessa löntagargrupper har arbetsmarknadsmöjligheterna ökat tack vare globaliseringen, medan det för andra, företrädesvis arbetare inom manuellt arbete, har inneburit en hårdnad konkurrens.

I Sverige har efterfrågan på kvalificerad arbetskraft ökat, liksom sysselsättningen i serviceyrken med lägre kvalifikationskrav som inte kan flyttas, till exempel städtjänster. Framför allt är det jobb i mitten av lönefördelningen som försvunnit, till exempel inom maskin- och monteringsarbete samt yrken som metallarbetare och reparatörer.¹¹ I

8 Roine och Waldenström (2018), *Globalisering och inkomstfördelning*, underlagsrapport nr 20 till Globaliseringsrådet

9 *How to fix economic inequality? An overview of policies for the United States and other high-income economies* (2019), Peterson Institute

10 *En gemensam angelägenhet*, SOU 2020:46, Jämlikhetskommissionen

11 *Globalisering och svensk arbetsmarknad*, SNS forskningsrapport 2018

Sverige verkar detta dock endast i begränsad omfattning ha bidragit till ökade löneskillnader, men i vissa andra länder har det haft en större effekt på lönespridningen.¹²

Internationell forskning har studerat fackföreningsrörelsens försvagade ställning som en potentiellt viktig förklaring till ökade inkomstskillnader i många västländer. Låg organisationsgrad är särskilt negativt för löneinkomster i nedre delen av fördelningen. I nästan alla OECD-länder har organisationsgraden sjunkit de senaste decennierna. I Sverige är dock organisationsgraden med internationella mått hög, runt 70 procent, men det varierar stort mellan olika sektorer och trenden har under lång tid varit en fallande organisationsgrad.

Även om de globala trenderna haft effekt på inkomstfördelningen pekar forskningen på att politik spelar en avgörande roll, och att inhemsk politik både kan spä på och motverka ökade inkomstklyftor. På såväl kort som lång sikt har det stor betydelse för inkomstfördelningen vilken utjämnande effekt som skatte- och transfereringssystemen har och hur välfärdssystemen är uppbyggda.

Bortom tekniska, ekonomiska och politiska orsaker bakom trenden med växande klyftor finns det en inneboende tendens i ojämlikheten att växa. Jämlikheten är inte ett stabilt tillstånd, utan ett tillstånd som behöver försvaras och underhållas med politiska medel.¹³

Nyliberalismens misslyckanden

Jämlikhet förutsätter en aktiv statlig jämlikhetspolitik – en motvikt om man så vill till marknadsekonomins negativa slagsida. Här går en viktig skiljelinje mellan socialdemokratin och den politiska högern, som mer ser statens primära funktion som att upprätthålla lag och ordning, snarare än som ett gemensamt politiskt verktyg för förändring. Högerns syn

¹² *How to fix economic inequality? An overview of policies for the United States and other high-income economies* (2019), Peterson Institute

¹³ *En gemensam angelägenhet*, SOU 2020:46, Jämlikhetskommissionen

på staten formulerades bäst av Margaret Thatcher 1987 "There is no such thing as society". Socialdemokraternas devis är den motsatta – vi blir starkare tillsammans.

Nyliberalismen som Thatcher och Reagan var frontfigurer för under 1980-talet utgjorde början till ett systemskifte i många länders fördelningspolitik. Under de senaste fyrtio åren har marknadsliberalismen haft en stark hegemonisk ställning som påverkat politikens innehåll, inte minst i form av avregleringar av offentlig sektor, skattesänkningar för de rikaste, liberaliserad invandring och ett försvagat anställningsskydd.

Många av dessa reformer har motiverats utifrån att de skulle leda till ökad tillväxt, högre investeringar och fler arbetstillfällen. Under många år dominerades den internationella debatten om inkomstklyftor och tillväxt av den så kallade *trickle-down*-teorin. Den utgår från idén att skattesänkningar för företag och välbärgade individer kommer "sippra ner" till människor med lägre inkomster och på så vis stärka hela samhällsekonomin.¹⁴

Under senare år har dock studier visat att detta inte blivit effekten. Skattesänkningar för höginkomsttagare har inte "sipprat ner" utan det har gynnat dem som påverkats direkt.¹⁵ Ytterligare ett argument som framförs av liberaler är att inkomstspridning i sig är motiverande, därför att människor då anstränger sig mer. Argumentationen bakom jobbskatteavdragen och avskaffandet av värnskatten var att de skulle öka incitamenten att arbeta. Det finns dock studier som visar på att den typen av marginaleffekter inte påverkar sysselsättningen i någon nämnvärd utsträckning.¹⁶ Däremot har det ökat inkomstklyftorna.

Avregleringar av offentlig sektor i form av privatiseringar och utförsäljningar av statligt ägda nyttigheter har även de motiverats med ekonomiska argument som att den privata marknadens "osynliga

¹⁴ Bland annat Ronald Reagans och Margaret Thatchers ekonomiska politik byggde på den här idén.

¹⁵ Hope och Limberg (2020), *The Economic Consequences of Major Tax Cuts for the Rich*, LSE

¹⁶ Blomqvist (2020), *Marginalskatternas effekt på arbetsutbudet*, rapport LO/Tiden

hand", det vill säga samspelet mellan utbud och efterfrågan på en konkurrensutsatt marknad, skulle effektivisera samhällsviktiga institutioner.

Det står idag tydligt att konkurrensutsättning av vård, skola och omsorg, som människor inte kan välja bort eftersom de fyller grundläggande behov, inte fungerar som på en traditionell marknad där dåliga alternativ teoretiskt ska "konkurreras ut". Här behövs istället ett politiskt ansvar för att säkerställa likvärdighet och kvalitet. Det ska inte finnas bra och dåliga alternativ i välfärden, bara bra alternativ.

Försämrad beredskap

Corona-pandemin har ytterst blottlagt de brister som de nyliberala avregleringarna medfört. Privatiseringar av äldreomsorg och sjukvård försvårade en sammanhållen styrning. Beredskapslager hade rationaliserats bort. Otrygga anställningsvillkor och försvagade trygghetsförsäkringar gjorde att många snabbt hamnade i en ekonomiskt utsatt situation. Människor med låga inkomster har drabbats oproportionerligt hårt till följd av trångboddhet, arbete i kontaktyrken och sämre folkhälsa till att börja med.¹⁷

Den s-ledda regeringens åtgärder som höjda ersättningsnivåerna i a-kassan, regelförenklningar inom sjukförsäkringen och korttidspermitteringar har haft stor betydelse för att minska krisens effekter på inkomstfördelningen. Men sammantaget har det visat sig att samhället var sämre rustat för att hantera krisen än om det gemensamma varit starkare och skillnaderna i livsvillkor mindre. Det är viktigt att dra lärdom av detta inför framtiden.

¹⁷ Socioekonomiska faktorer och covid-19 i Stockholms län, CES rapport 2020

Ojämlikhet negativt för ekonomin

De senaste åren har internationell ekonomisk forskning och bedömare så som Internationella valutafonden och OECD pekat på att alltför stora inkomstklyftor är negativt för ekonomins tillväxt.¹⁸ Internationella valutafondens dåvarande chef uttryckte det 2015 som att minska klyftorna inte bara är moraliskt och politiskt korrekt, utan också "good economics".¹⁹

Det handlar dels om att större klyftor sänker tillväxten genom att människor med högre inkomster konsumerar en lägre andel av sina inkomster och istället sparar pengarna, vilket är mindre tillväxt drivande.²⁰ Därtill används humankapitalet mindre effektivt.²¹ Till exempel kan barn i familjer med lägre inkomster inte kan leva upp till sin fulla potential på samma sätt som barn i familjer med högre inkomster, eftersom kvaliteten på utbildning skiljer sig åt. Den sociala rörligheten mellan generationer är generellt större i länder med en jämnare inkomstfördelning.²²

Ojämlikhet kan leda till ökad högerpopulism

Utöver att vara dåligt för tillväxten kan auktoritära krafter utnyttja ojämlikhet för politisk vinning. Många bedömare ser ett samband mellan växande klyftor och den våg av populism och auktoritära styren som svept över världen och som ofta bär starka drag av protektionism och invandringsfientlighet.²³ En ojämna fördelning av den globala handelns vinster och förluster riskerar att bidra till en ökad politisk polarisering inom länder, där vissa grupper uppfattar globaliseringen som ett hot och andra som en möjlighet.

18 *Trends in Income Inequality and its Impact on Economic Growth*, Cingano, OECD, 2014, Dabla-Norris et al., IMF, 2015.

19 "Lifting the Small Boats", tal av Christine Lagarde 2015, dåvarande managing director IMF

20 OECD, tal av Angel Gurría 2014, *Inequality and Inclusive Growth*.

21 Stiglitz (2012)

22 "The Great Gatsby Curve", Corak (2013), Brandén (2019)

23 Persson m.fl. (2019), *Economic Losers and Political Winners: Sweden's radical right*, IIES

Ojämlighet påverkar även förutsättningarna att driva en politik för en effektiv klimatomställning. Många högerpopulistiska ledare, som Trump i USA eller Bolsonaro i Brasilien, har gjort klimatförnekelse till en del av sina valframgångar, ett fenomen som sträcker sig även till Sverige.²⁴ Människors benägenhet att ställa upp på förändringar har en tydlig koppling till deras materiella och sociala ställning i samhället. På så vis är jämlikhet en förutsättning inte bara för tillit, tillväxt och sammanhållning, utan även för vår omställningsförmåga.

²⁴ Karlsson och Gilek (2020), *Mind the gap: coping with delay in environmental governance*, Kungliga vetenskapsakademien

Kapitel 3. Ojämligheten i Sverige

I en internationell jämförelse har Sverige fortfarande relativt små skillnader i inkomster och levnadsförhållanden. Men utvecklingen har de senaste decennierna gått i fel riktning. Trots att det totala välståndet i Sverige har växt, har det inte fördelats jämnt. Utvecklingen mot ökade ekonomiska klyftor i Sverige kan framförallt förklaras av två trender: ökade kapitalinkomster hos de redan välbeställda och minskad omfördelning i skatte- transferering- och välfärdssystemen. Arbetslöshet och förändringar på arbetsmarknaden har också bidragit till ökade inkomstskillnader.

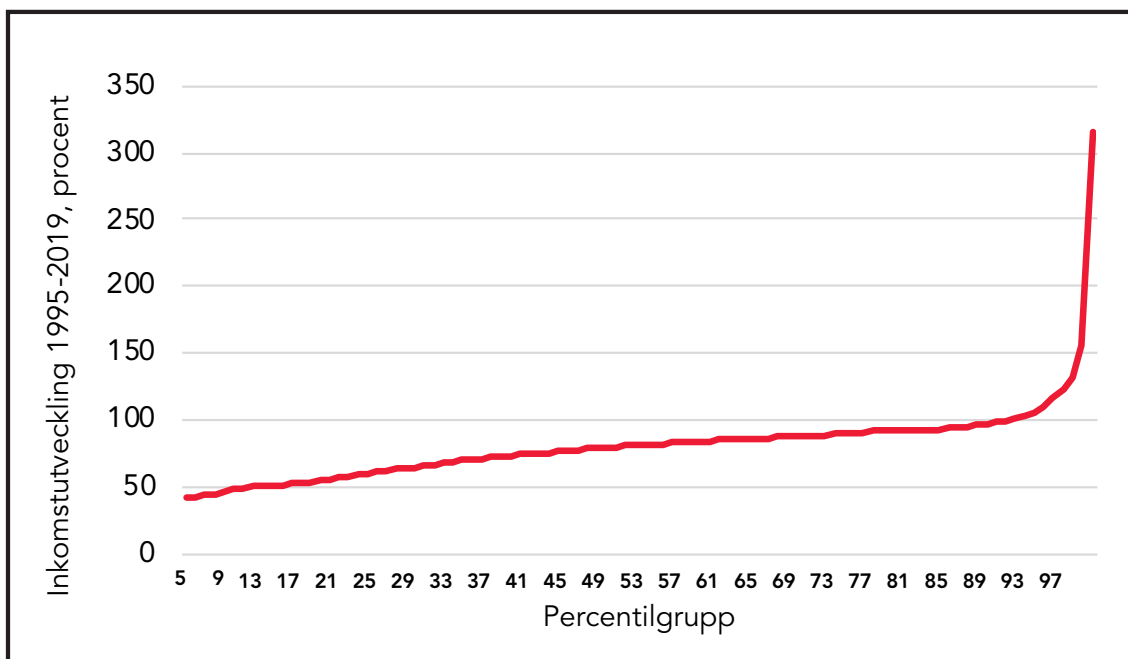
Den svenska ekonomin har förvisso levererat på så sätt att inkomsterna har vuxit för alla inkomstgrupper sedan 1990-talet. Från 1995 till 2014 ökade de reala inkomsterna för de 20 procent som tjänar minst i Sverige – deltidsarbetande, studenter, människor med inkomster från socialförsäkringar – med ungefär 1,2 procent om året. Men samtidigt ökade medelinkomsterna med 2,5 procent årligen och för de 20 procent som tjänar mest med 3,4 procent per år.²⁵ Resultatet är ökade inkomstskillnader.

Toppen har dragit ifrån och botten har halkat efter

Den främsta förklaringen till att inkomsterna bland de mest välbärgade har dragit ifrån är utvecklingen av kapitalinkomsterna. Kapitalinkomsterna har både ökat i storlek och blivit mer koncentrerade till toppen av inkomstfördelningen. Avregleringar och internationalisering av finansiella marknader har lett till kraftigt ökade börsvärden. Bostadspriserna har ökat och därmed även värdet på befolkningens fastighetstillgångar. Arven har ökat stort.

²⁵ Bengtsson, Erik (2020), *Världens jämlikaste land?*, Arkiv Förlag

Inkomstutveckling 1995–2019, procent.



Källa: Finansdepartementet 2021.

Eftersom såväl finansiella som reala tillgångar är koncentrerade till toppen, har ojämlikheten ökat i takt med att värdet på dessa tillgångar ökat. Det är också de redan rikaste som ärver mest pengar. Samtidigt som kapitalinkomsterna ökat i storlek och bidragit till att toppen av inkomstfördelningen dragit ifrån har beskattningen av förmögenheter och vissa kapitalinkomster antingen sänkts eller slopats helt.²⁶ År 2019 hade de 50 direktörerna i den ekonomiska eliten en medelinkomst som motsvarar drygt 60 industriarbetarlöner.²⁷

Den andra orsaken bakom den ökade ojämlikheten är att de med lägst inkomster tillåtits att halka efter. Detta beror delvis på att transfereringssystemen har gröpts ur så att ersättningarna från socialförsäkringssystemen inte hållit jämna steg med inkomstutvecklingen i övrigt. Vi utjämnar idag en mindre del av våra marknadsinkomster med skatter och transfereringar, jämfört med under 1980- och början av 1990-talet.²⁸

²⁶ Se till exempel LO (2019) "Program för jämlikhet", kapitel 4

²⁷ Makteliten – håller ställningarna, LO 2021

²⁸ SCB inkomstfördelningsstatistik "Hushållens ekonomi" samt "Inkomster och skatter", LO (2018) "Program för omfördelning. Sex punkter för att minska inkomstskillnaderna"

Att de med lägst inkomster halkat efter beror också på förändringar på arbetsmarknaden under de senaste decennierna. Arbetslösheten har sedan 1990-talskrisen legat på högre nivå än dessförinnan. De mest otrygga anställningsformerna, behovs- och timanställningar på deltid, har ökat som andel av de tidsbegränsade anställningarna.²⁹

Klassmässiga löneskillnader

De stora inkomstskillnaderna beror på utvecklingen av kapitalinkomsterna, i kombination med minskad omfördelning. Men de klassmässiga löneskillnaderna har också ökat i Sverige. Det så kallade lönegapet mellan tjänstemän och arbetare innebar 1994 att medellönen var 35 procent högre för tjänstemän än för arbetare. År 2017 var den istället 48 procent högre för tjänstemän.³⁰ Den största ökningen av löneskillnaderna har skett mellan personer med genomsnittliga löner och de som har riktigt höga löner.³¹ Skillnaderna utifrån utbildningsnivå har också ökat eftersom inkomsterna för personer med förgymnasial utbildning halkat efter andra grupper.³²

Till skillnad från i många andra länder har vi under de senaste decennierna, totalt sett, dock endast sett en relativt begränsad ökning av löneskillnaderna. En möjlig förklaring är Sveriges fortfarande jämförelsevis starka fackföreningsrörelse.

Vikande organisationsgrad

I den internationella forskningen kring ökade inkomstskillnader, lyfts minskad facklig styrka ofta fram som en huvudförklaring. I Sverige är organisationsgraden fortfarande jämförelsevis hög och

29 *Anställningsformer och arbetstider 2017*, LO 2017, *Trygghet på arbetsmarknaden*, Kommunal 2020

30 *Hundra år av ojämlikhet*, LO 2014, *Lönerapport 2018*, LO 2019

31 *Vad betyder arbetsinkomsterna för ojämlikheten?*, LO 2017

32 SCB, "Hushållens ekonomi" och "Inkomster och skatter" / *Program för jämlikhet*, kapitel 3, LO 2019

kollektivavtalstäckningen är nästan intakt - ungefär 90 procent av arbetskraften täcks av kollektivavtal. Men organisationsgraden har minskat avsevärt även i Sverige, framför allt bland arbetare.

Som orsaker kan nämnas att särskilt små privata företag har en låg organisationsgrad och att dessa företag växer som andel av arbetsgivarna.³³ Ensamarbete och prekära arbetsvillkor försvårar för fackförbundens värvningsarbete. Det så kallade fackliga löftet – *att vi lovar varandra att inte arbeta till sämre villkor eller lön än vad vi gemensamt kommit överens om* – blir inte möjligt att upprätthålla om en växande grupp står utanför och är beredd att arbeta till underpris.

Det finns idag trender som tyder på detta, i form av växande gig-ekonomi, ofrivilligt egenföretagande, prekära behovsanställningar och hög arbetslöshet (i synnerhet bland nyutträdande på arbetsmarknaden).³⁴ Det ökade egenföretagandet, det ofrivilliga såväl som det frivilliga, riskerar därtill att förstärka arbetsgivarsidan på arbetstagsidans bekostnad. Det handlar både om att löntagarna blir färre rent numerärt, vilket kan påverka utfallet vid förhandlingsbordet, men i förlängningen om en förskjutning av allmänhetens problemfokus till att handla mer om företagens än löntagarnas villkor.

Förändrad maktbalans på arbetsmarknaden innebär en stor risk för ytterligare ökning av inkomstskillnader i Sverige framöver, om inte trenden vänds. Corona-krisen har inneburit ett positivt trendbrott i anslutningsgraden till både fack och a-kassa under 2020, men det är för tidigt att säga om trenden kommer hålla i sig.³⁵

33 Trygghet på arbetsmarknaden, Kommunal 2020

34 Trygghet på arbetsmarknaden, Kommunal 2020

35 Den svenska modellen 2020: pandemi och nytt huvudavtal, Arena Idé, 2021

Kunskapsklyftor

Individens humankapital – det vill säga kunskaper och sociala färdigheter, inte bara fysiska och finansiella tillgångar - är avgörande för jämlikheten i ett samhälle. Att utjämna skillnader i humankapital förutsätter att alla medborgare har likvärdig tillgång till välfärd, inte minst utbildning, av hög kvalitet. Välfärdens kompensatoriska roll är dock satt under press på grund av otillräcklig finansiering och privatiseringar som försvårat en effektiv styrning.

Det svenska utbildningssystemet, som under många decennier garanterade en hög och jämn nivå, uppvisar nu stora skillnader i kvalitet mellan skolor och kommuner. De utbildningsbroar som en gång skapades för ökad social rörlighet har underminerats av friskolesystemet. Den svenska skolan har blivit allt mer segregerad under de senaste decennierna. Enligt OECD:s återkommande PISA-undersökning är elevernas socioekonomiska bakgrund en av de viktigaste förklaringarna till deras studieresultat. Familjebakgrunden ökar nu i betydelse för svenska elevers studieresultat.³⁶

Detta riskerar att påverka inkomstskillnaderna för lång tid framöver när generationer av unga – där stora grupper inte fått med sig de kunskaper som de behöver från sin skolgång – träder in på arbetsmarknaden.

Bestående ojämställdhet

Kvinnors förvärvsfrekvens i Sverige är i internationella sammanhang hög tack vare den utbyggda välfärden och föräldraförsäkringen som gör det möjligt att kombinera familjeliv och arbetsliv. Men det kvarstår stora skillnader. Kvinnor har i genomsnitt 20 procent lägre disponibel inkomst än män.³⁷ Den ekonomiska ojämställdheten har heller inte förändrats nämnvärt sedan mitten av 1990-talet.

³⁶ OECD 2021

³⁷ Jämställdhetsmyndigheten, 2020

En viktig förklaring till inkomstskillnaderna mellan könen är könssegregationen på arbetsmarknaden. Kvinnodominerade service- och kontaktyrken karaktäriseras av lägre löner, mer deltidsarbete och tidsbegränsade anställningar än motsvarande mansdominerade yrken.³⁸ Detta hänger i sin tur ihop med såväl arbetsgivarpolitik som den ojämställda fördelningen av hushållssysslor och omsorg om barn.

Samspelet mellan klass, kön och födelseland förstärker ofta skillnader på individ- och gruppnivå. När såväl skillnader i lönenivå som arbetstid beaktas så har till exempel den genomsnittliga arbetarkvinnan en faktisk månadslön efter skatt på drygt hälften av vad en man i ett tjänstemannayrke har.³⁹ Utrikesfödda kvinnor har i genomsnitt lägre inkomster än såväl utrikesfödda män som inrikes födda kvinnor.

Den växande kapitalackumuleringen i toppen är även den problematisk ur jämställdhetshänseende. Män utgör nästan tre fjärdedelar av de 10 procent som tjänar mest och 80 procent av den översta procenten.⁴⁰ Det faktum att män äger merparten av kapitalet i form av fastigheter, aktier och fonder - samtidigt som kapital fått en ökad betydelse för den disponibla inkomsten - bidrar till skillnaderna mellan könen.

Integrationsutmaningen

Från 1970-talet och framåt har invandringen utgjorts mer av asyl- och anhöriginvandring än arbetskraftsinvandring.⁴¹ Under 2000-talet har invandringen ökat mycket, och de senaste åren har allt fler kommit hit från krigsdrabbade länder.⁴² Invandringens sammansättning har därmed ändrats över tid. Under 2016 tog sig nästan 163 000 asylsökande

38 Status: Prekär, Kommunal 2016

39 "Genomsnittlig faktisk månadslön" avser den genomsnittliga månadslönen (inklusive rörliga tillägg) för respektive grupp multiplicerat den genomsnittliga tjänstgöringsomfattningen. Detta är relevant för att få en bild av hur den ekonomiska jämlikheten ser ut eftersom kvinnor och män, och arbetare och tjänstemän både har olika lönelägen och arbetar heltid/deltid i olika utsträckning. Se *Sveriges jämställdhetsbarometer 2020 – Tid, makt och pengar - jämställda och jämlika möjligheter att försörja sig livet ut*, LO 2020

40 Prop. 2020/21:1 Bilaga 4 "Ekonomisk jämställdhet"

41 Migrationsverket

42 *Sverige i siffror*, Invandring till Sverige, SCB 2021

(varav en knapp tredjedel från Syrien) till Sverige.⁴³ Efter att den s-ledda regeringen la om migrationspolitiken 2016 har asylinvandringen till Sverige minskat kraftigt.

Stora grupper har kommit från utomeuropeiska länder med en svag utbildningstradition, vilket påverkar förutsättningarna för integrationen i ett kunskapsintensivt land som Sverige. Detta har till viss del bidragit till den ökning av inkomstskillnaderna som vi sett i Sverige.⁴⁴

Sverige tillhör de länder med störst skillnader mellan inrikes och utrikesfödda när det gäller risk för fattigdom. Var tredje utrikesfödd riskerar fattigdom jämfört med tolv procent av de inrikes födda. Risken att drabbas av fattigdom är tätt sammankopplad med arbetslöshet och arbetsmarknadsmöjligheter. Hälften av dem som varit arbetslösa i ett år eller mer är födda utanför Europa.⁴⁵ Överrepresentationen av utlandsfödda bland de allra fattigaste riskerar att tillta om människor som invandrar till Sverige inte får de kunskaper som efterfrågas på arbetsmarknaden.

Invandringen till Sverige behöver i högre utsträckning anpassas till de praktiska möjligheterna att integrera människor. Samtidigt måste resurser anpassas till den invandring vi har och har haft. Hänsyn behöver tas till att det råder olika lokala förutsättningar för en framgångsrik integration. Rika kommuner ska inte kunna skyffla över mottagaransvaret på kommuner med ett sämre ekonomiskt utgångsläge, och som redan har en stor andel nyanlända.

Särskilt viktigt är att barnen, oavsett föräldrarnas bakgrund, får en god utbildning och goda uppväxtvillkor, något som försvåras av boendesegregation och skolegregation. Ojämlighet är i sig ett hinder för en lyckad integration.

43 SCB 2016

44 Pareliussen, J. och Robling P. O. (2018) *Demographic Change and Inequality Trends in the Nordic Countries*, Nordic Economic Policy Review 2018: Increasing Income Inequality in the Nordics.

45 Arbetsförmedlingen 2020

Ökad relativ fattigdom

Andelen relativt fattiga är nästan 16 procent i Sverige.⁴⁶ Andelen har nästan fördubblats de senaste 25 åren.⁴⁷ Allt fler har alltså inkomster på nivåer som väsentligt skiljer sig från vad som är normen i samhället. De saknar inte nödvändigtvis mat på bordet och tak över huvudet, men är i hög grad utestängda från levnadsmönster, vanor och aktiviteter som majoriteten i samhället kan ägna sig åt.

Utlandsfödda är överrepresenterade i gruppen relativt fattiga, ofta som konsekvens av bristfällig utbildning och språkkunskaper, men även diskriminering på arbetsmarknaden. Även kön och ålder har betydelse för risken att drabbas av relativ fattigdom. Ensamstående kvinnor är en särskilt utsatt grupp jämfört med såväl sammanboende som ensamstående män. Mer än var tredje ensamstående kvinna med barn är relativt fattig. Bland ensamstående kvinnor över 80 år är mer än 4 av 10 relativt fattiga.⁴⁸

Skillnaderna mellan könen kvarstår även när hänsyn tas till skillnader i ålder, utbildningsbakgrund och födelseland. Ensamstående kvinnors jämförelsevis låga arbetsinkomster och urholkad välfärd är viktiga förklaringar.⁴⁹

46 Eurostat, 2020. Relativt fattig betyder att ha en disponibel inkomst som, justerad för försörjningsbörda, är mindre än 60 procent av vad den mitt i inkomstfördelningen (på medianen) har.

47 The World Wealth and Income database, SCB 2017

48 Folkhälsomyndigheten, 2020

49 Program för jämlikhet, LO 2019

Kapitel 3.1 En föränderlig arbetsmarknad

Arbetsmarknaden genomgår stora förändringar kopplade till teknisk utveckling, automatisering, urbanisering, globalisering men också behovet av att ställa om för att möta klimatkrisen. Under de senaste decennierna har det skett en förflyttning på svensk arbetsmarknad från varuproduktion till tjänsteproduktion. Den svenska konkurrenskraften ligger idag i högspecialiserad industriell produktion och kunskapsintensiva tjänster.

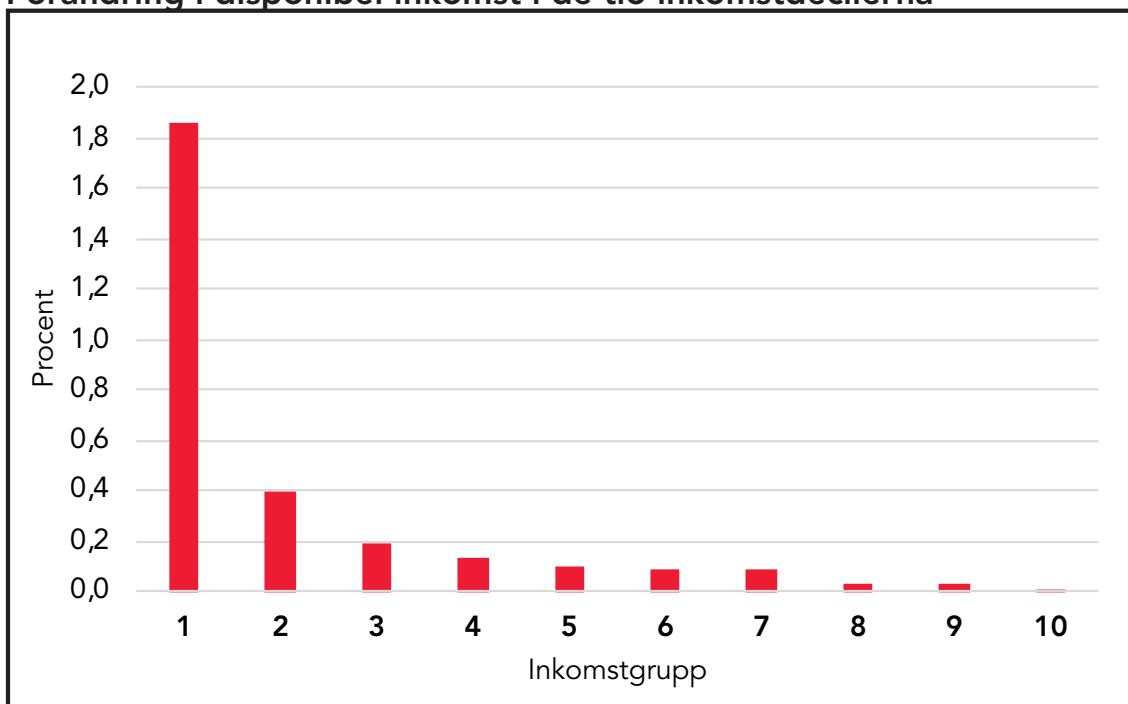
Socialdemokratin har en lång tradition av en ambitiös och aktiv arbetsmarknadspolitik, och tack vare socialförsäkringarna har den svenska arbetskraften fortfarande en hög omställningsförmåga. Det är viktigt att slå vakt om för att arbetsmarknadens förändringar inte ska leda till att vissa grupper stängs ute från möjligheten att få ett jobb med en rimlig lön. Hög arbetslöshet skapar ojämlikhet.

Dagens arbetsmarknad ställer höga krav på kompetens. Men en stor grupp personer saknar den utbildning, de språkkunskaper eller annan kompetens som krävs för att få varaktig sysselsättning. I gruppen som saknar varaktig sysselsättning finns många med funktionsnedsättning som medför nedsatt arbetsförmåga och många nyanlända invandrare, men där finns också många andra som förblir arbetslösa länge därför att de inte har den kompetens som efterfrågas på dagens arbetsmarknad. För att öka sysselsättningen i dessa grupper krävs arbetsmarknadspolitiska insatser.

Ökad sysselsättning är av avgörande betydelse för jämlikheten.
Exempel: Över 450 000 personer är arbetslösa. Om 50 000 av de som deltar i arbetsmarknadspolitiska program skulle gå från aktivitetsstöd till jobb skulle effekten bli kraftigt ökade inkomster i den nedre delen

av inkomstfördelningen. Inkomstspridningen och andelen ekonomiskt utsatta minskar i och med att sociala ersättningar som ekonomiskt bistånd och bostadsbidrag ersätts av en riktig lön.

Förändring i disponibel inkomst i de tio inkomstdecilerna



Förändring i disponibel inkomst för de tio inkomstdecilerna om 50 000 av dagens arbetslösa gick från aktivitetsstöd till jobb, räknat som den 10:e percentilen i lönefördelningen (motsvarande ca. 22 000 kronor i månaden). Ginikoefficienten skulle minska med ca 0,3 procentenheter och andelen ekonomiskt utsatta med inkomster under 60 procent av medianen skulle minska med 0,7 procent.

Källa: Finansdepartementet 2020

Trots stora behov av aktiva arbetsmarknadsinsatser är antalet deltagare i yrkesinriktad arbetsmarknadsutbildning på den lägsta nivån sedan 1950-talet.⁵⁰ Den offentliga debatten har samtidigt rört sig från att vara fokuserad på brist på sysselsättning, till att betona brister hos den individ som är arbetslös. Sysselsättningspolitiken i stort har också blivit mer inriktad på subventionerade anställningar än utbildningsinsatser, det vill säga att göra det billigare för företag att anställa snarare än att rusta människor genom utbildning.

⁵⁰ Habibija (2020), Vad har hänt med den aktiva arbetsmarknadspolitiken?, Ekonomisk Debatt nr 6 2020 årgång 48

Sedan 2010 har antalet personer med en subventionerad anställning fördubblats.⁵¹ Subventionerade anställningar är ett verktyg som rätt använt kan öka sysselsättningen och minska långtidsarbetslöshet, men de ska inte användas så att de snedvrider konkurrensen på arbetsmarknaden eller på ett omotiverat sätt bidrar till att reguljära arbetstillfällen trängs undan.

Den s-ledda regeringen har i senare budgetar tillskjutit medel för att öka antalet deltagare i arbetsmarknadspolitiska utbildningar och för att fler ska kunna studera inom det reguljära utbildningsväsendet. Det behövs inte minst mot bakgrund av att omkring en tredjedel av de som är inskrivna som arbetslösa hos Arbetsförmedlingen saknar fullgjord gymnasieutbildning.⁵²

Arbetslöshet skapar ojämlikhet

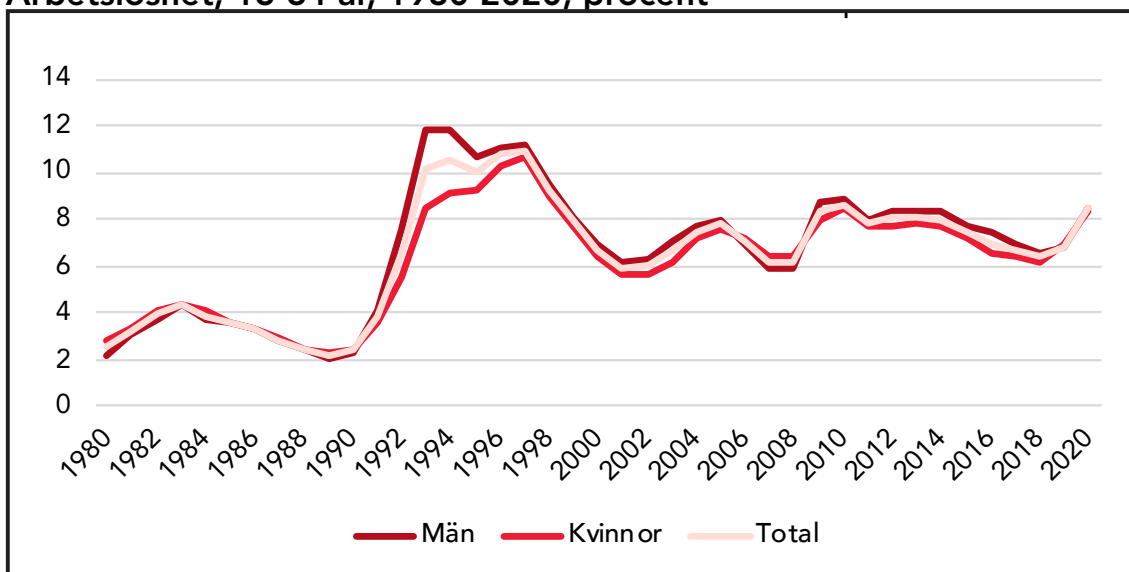
Arbetsmarknadsstatus är starkt kopplad till inkomsten på individnivå, eftersom arbete ger en lön. Men arbetslöshet förstärker också andra orättvisor i samhället. Arbetslöshetsriskerna påverkas av klass, etnicitet, ålder och kön. Det är inte heller bara i stunden som arbetslösheten leder till ojämlikhet. Arbetslöshet kan bland annat leda till sämre hälsostatus och sämre långsiktig löneutveckling – framförallt när arbetslösheten är långvarig.

Fram till 1990-talet låg arbetslösheten i Sverige på förhållandevis låga nivåer, i högkonjunktur ofta runt två procent. 90-talskrisen hade stor påverkan på arbetslösheten. Det var framförallt arbetskraften inom offentlig sektor som påverkades genom budgetåtstramningar i välfärden. Arbetslösheten har efter 1990-talskrisen aldrig återgått till de låga nivåerna som rådde dessförinnan.

51 *Subventionerade anställningar – en översikt*, Arbetsförmedlingen analys 2018:8

52 Arbetsförmedlingen, mars 2021

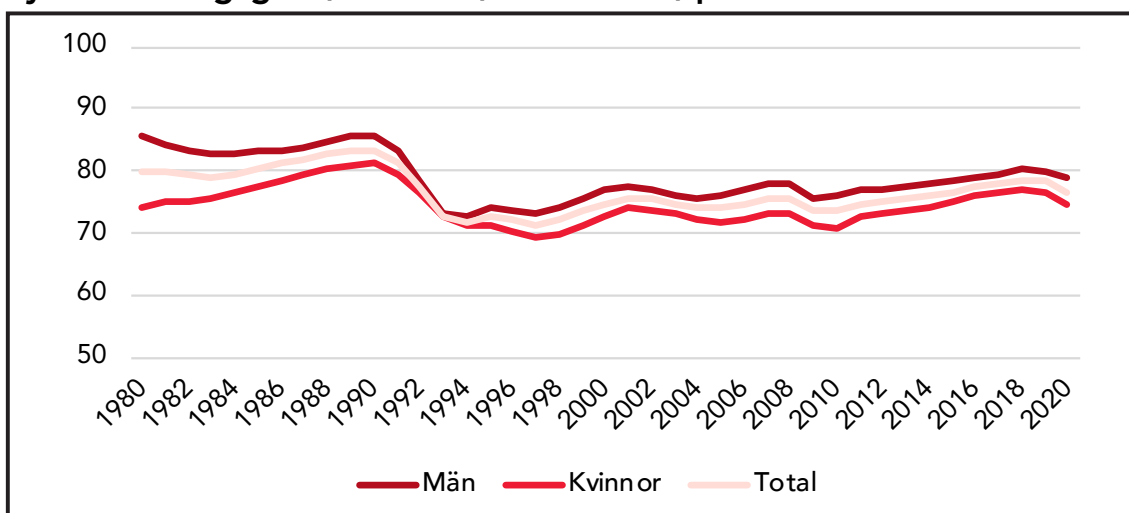
Arbetslöshet, 16-64 år, 1980-2020, procent



Källa: SCB AKU 2020

Samtidigt är arbetskraftsdeltagandet liksom kvinnors förvärfrekvens högt i Sverige. Ett land med lågt arbetskraftsdeltagande, i synnerhet på grund av att kvinnor inte arbetar eller för att en stor del av befolkningen inte är i arbetsför ålder, kan alltså ha lägre arbetslöshet än Sverige, men samtidigt lägre sysselsättning på grund av att en större andel av befolkningen inte står till arbetsmarknadens förfogande. Andelen sysselsatta är därför ett viktigt kompletterande mått på hur väl ett lands arbetsmarknad fungerar.

Sysselsättningsgrad, 16-64 år, 1980-2020, procent



Källa: SCB AKU 2020

Totalt var 76,7 procent av befolkningen 16–64 år sysselsatt i Sverige 2020. Sverige gick in i corona-krisen med 350 000 fler i arbete, varav 100 000 fler som jobbar i välfärden, jämfört med 2014 när den s-ledda regeringen tillträdde. Trots detta var arbetslösheten allt för hög redan innan corona-krisen. Framförallt människor utan gymnasieutbildning, de med nedsatt arbetsförmåga och nyanlända har haft svårt att få förankring på arbetsmarknaden även i högkonjunktur.

Det finns kvarstår även skillnader i sysselsättningsgrad mellan könen som inte har förändrats nämnvärt de senaste tjugo åren. Olika sysselsättningsgrader har flera förklaringar – dels att många av de som står helt utan sysselsättning är utrikesfödda kvinnor med svag utbildningsbakgrund, dels att kvinnor och män möter olika arbetsmarknadsmöjligheter och krav i privatlivet.

Det råder också stora regionala skillnader i hur sysselsättningen utvecklas. I dag är det offentliga åtagandet för kompetensförsörjningen uppdelat mellan olika politikområden och mellan olika offentliga aktörer. Det görs inte någon samlad analys av kompetensförsörjningsbehoven eller av hur väl det reguljära utbildningsväsendet, arbetsmarknadsåtgärder och andra insatser möter dessa behov.⁵³ På lång sikt handlar det om hur arbetskraftsförsörjningen ska garanteras i de regioner och på de lokala arbetsmarknader som redan i dag präglas av hög arbetslöshet och där en stor andel av de förvärvsarbetande är anställda kommunalt, i kombination med utflyttning till storstäderna och en åldrande befolkning.

Arbetslösheten i Sverige har ökat kraftigt i corona-krisens spår. Bredare grupper har påverkats av arbetslöshet i krisens kölvatten samtidigt som de grupper som var mest utsatta redan tidigare, fortsatt är det – inte minst för risken att hamna i långtidsarbetslöshet. Utmaningen framåt är att inte låta arbetslösheten bita sig fast.

⁵³ *Effektivt, tydligt och träffsäkert – det statliga åtagandet för framtidens arbetsmarknad*, SOU 2019:3

En tudelad arbetsmarknad

Det går inte bara en tröskel mellan de som har och de som inte har ett jobb, utan även mellan de som har ett tryggt jobb och de som inte har det. Det är heller inte bara löneskillnader som avgör jämlikheten på arbetsmarknaden, utan även arbetstid, inflytande på arbetet, schemaläggning, arbetsmiljö och möjligheterna till kompetensutveckling.

Den svenska arbetsmarknaden blir alltmer tudelad, med en kärna av heltidsarbetande tillsvidareanställda och en växande periferi av personer med blandade kontrakt som har det gemensamt att de saknar långsiktig trygghet i sin försörjning. Drygt 758 000 är tidsbegränsat anställda - 15 procent av de sysselsatta totalt - och 300 000 är egenföretagare – sex procent av de sysselsatta totalt.⁵⁴

En förändring som haft en stor negativ inverkan på anställningstryggheten i stort och arbetarkvinnors anställningstrygghet i synnerhet är alliansregeringens införande av anställningsformen allmän visstid 2007. Den har ökat användningen av korta tidsbegränsade kontrakt som skapar stor otrygghet för den enskilda. Skillnaden mellan allmän visstid och andra tidsbegränsade kontraktsformer, som till exempel vikariat, är att den första inte kräver någon motivering av arbetsgivaren.

Detta har öppnat upp för ett missbruk av tidsbegränsade anställningar. Hälften av de tidsbegränsat anställda på arbetsmarknaden kallas in vid behov och avlönas per timme. Särskilt vanligt är det inom kvinnodominerade branscher som vård och omsorg, handel, hotell och restaurang. Dessa grupper har blivit särskilt drabbade av arbetslöshet under corona-krisen, delvis som följd av det är arbete i kontaktnära branscher, men delvis också på grund av osäkerheten i anställningsvillkor som gör enklare för arbetsgivare att avsluta ett kontrakt.

54 SCB AKU 2020

Tidsbegränsade anställningar och deltidarbete hänger ofta ihop. I genomsnitt arbetar 80 procent av arbetskraften heltid, men uppdelat på kvinnor och män och arbetare och tjänstemän finns stora skillnader. Över 90 procent av män i tjänstemannayrken arbetar heltid, medan knappt 40 procent av kvinnor i äldreomsorgen arbetar heltid. Både arbetstid, lön och arbetsmiljö påverkar den disponibla inkomsten och möjligheten att leva ett självständigt liv.⁵⁵

Ofrivilligt egenföretagande, det vill säga när uppdragstagaren egentligen vill och borde vara anställd, har även ökat. Det gäller inte minst inom kultur- och mediabranschen, men även inom den än så länge begränsade (men växande) gig-ekonomin.

Att ersätta anställningar med tillfälliga uppdrag innebär att företag och privatpersoner går från att vara arbetsgivare till att bli uppdragsgivare, vilket innebär att de kringgår kollektivavtal och ansvar för arbetsmiljö och arbetstider.

Liberaliserad arbetskraftsinvandring

Arbetskraftsinvandringen till Sverige har under det senaste århundradet gått i vågor. Före 1930-talet var det fler människor som utvandrade från Sverige än som invandrade. I synnerhet under efterkrigstiden var arbetskraftsinvandringen till Sverige hög, som följd av att ekonomin gick bra och det fanns ett stort behov av arbetskraft. Utgångspunkten för arbetskraftsinvandringen har dock alltid varit någon form av arbetsmarknadsprövning. Detta förändrades år 2007 då den dåvarande regeringen Reinfeldt, med stöd av Miljöpartiet, förändrade de svenska reglerna för arbetskraftsinvandring.

Sverige har sedan dess mycket liberala regler för arbetskraftsinvandring jämfört med andra länder. Det räcker med ett icke-juridiskt bindande anställningserbjudande för att beviljas arbetstillstånd. Det behöver heller

⁵⁵ Trygghet på arbetsmarknaden, Kommunal 2020

inte gälla ett yrke där det råder särskild brist på arbetskraft, vilket var den styrande principen i tidigare lagstiftning och i många andra länders nuvarande regelverk.

Arbetskraftsinvandringen har de senaste tio åren ökat och låg 2019 på ungefär 21 000 personer. Hälften av dem utgörs av högkvalificerad arbetskraft, i synnerhet inom IT och det naturvetenskapliga området, medan den andra hälften utgörs av personer som söker arbetstillstånd för att arbeta inom klassiska arbetaryrken som snickare, kallskänkor, lokalvårdare och vårdbiträden. Bärplockning och snabbmatspersonal tillhör några av de vanligaste yrkena att söka arbetstillstånd för.⁵⁶ Detta rimmår dåligt med ambitionen att få lågt kvalificerade arbetslösa i Sverige i jobb.

Dagens lagstiftning gör dessutom att arbetskraftsinvandrare befinner sig i en mycket prekär och rättsosäker situation eftersom anställningserbjudandet kan förändras från dagen de åkte till dagen de kommer fram. För den som har skuldsatt sig för att resa till Sverige kan det betyda ett mycket sårbart beroendeförhållande till arbetsgivaren med löne- och villkorsdumpning som följd. Lagstiftningen är konstruerad så att om anställningen upphör har man inte längre rätt att vistas i landet.

Arbetslivskriminalitet har visat sig bli den fria rörlighetens baksida. Denna problematik märks inte minst inom restaurang-, städ-, skönhets- och byggbranschen⁵⁷, där många företag som anlitar arbetskraftsinvandrare verkar. Utsatthet på arbetsmarknaden, med risk för lönedumpning som följd, är även relevant för medborgare från fattigare EU/EES-länder och som arbetar i Sverige.

⁵⁶ Migrationsverket, beviljade arbetstillstånd 2019

⁵⁷ Skatteverket 2015, *Svartarbete och social dumping*

Kapitel 3.2 Minskad omfördelning

En viktig orsak till de ökade klyftorna är att skatter och transfereringar idag omfördelar en mindre del av marknadsinkomsterna än tidigare. Kapitalinkomsterna har vuxit i storlek och koncentrerats till toppen samtidigt som beskattningen av olika sorters kapitalinkomster i många fall minskat eller slopats helt. Jobbskatteavdragen har bidragit till ökade skillnader mellan den som får sin inkomst från arbetet och den som är sjuk eller arbetslös.

Socialförsäkringarna, inklusive arbetslöshetsförsäkringen, har urholkats, dels genom aktiva politiska beslut, dels genom att nivåerna inte hängt med i den generella inkomstutvecklingen. Det har också blivit svårare att kvalificera sig för socialförsäkringarna, delvis för att arbetsmarknaden blivit mer otrygg men också för att trösklarna har höjts i form av tuffare krav.

Minskad progressivitet i skattesystemet

Skillnaderna i beskattning mellan kapitalinkomster och arbetsinkomster har ökat över tid som ett resultat av flera politiska beslut. De så kallade 3:12-reglerna, som styr beskattningen av delägare i fåmansbolag, har till exempel blivit allt mer generösa över tid vad gäller möjligheterna att ta ut inkomst som utdelning till en lägre skattesats än vad som gäller för arbetsinkomster.

Avskaffandet av förmögenhetsskatten, arvs- och gåvoskatten, omvandlingen av fastighetsskatten till en kommunal avgift och införandet av investeringssparkonto (ISK) har därtill kraftigt gynnat dem med kapitaltillgångar och kapitalinkomster. Ju större dessa tillgångar och inkomster är, desto mer gynnas man, och desto mer ökar den ekonomiska ojämlikheten.

Införandet av jobbskatteavdragen från och med 2007 har också bidragit till ökningen av inkomstjämligheten. Förutom att avdragen är den största förklaringen till den minskade skattekvoten och därmed minskningen av resurser till välfärden, så slog jobbskatteavdragen också sönder den tidigare enhetliga beskattningen av förvärvsinkomster. Avdragen har lett till ökade inkomstskillnader mellan den som arbetar och den som exempelvis är sjuk, föräldraledig eller arbetslös.

Försämringar i arbetslöshetsförsäkringen

Arbetslöshetsförsäkringen har urholkats över tid och ger i dag långt ifrån det inkomstskydd den behöver ge. Det har gjorts både genom aktiva beslut om strängare kvalificeringsregler och nedtrappade ersättningsnivåer och genom passiva beslut som att inte räkna upp taket för ersättningen i takt med lönerna. Under de senaste åren, innan corona-krisen slog till, har endast 30–40 procent av de arbetslösa haft inkomstrelaterad a-kasseersättning eller inkomstrelaterat aktivitetsstöd.⁵⁸ Vid 2000-talets ingång var motsvarande andel nästan 80 procent.

Den låga täckningsgraden är en följd av alltför stränga kvalificeringsregler, osäkra anställningsförhållanden och av att många arbetslösa i dag inte har haft möjlighet att skaffa sig en första förankring på arbetsmarknaden. Det beror också på att det blev dyrare att vara med i a-kassan när a-kasseavgiften differentierades och skattereduktionen slopades av regeringen Reinfeldt 2007. Det resulterade i att a-kassorna tappade en halv miljon medlemmar 2006–2008 - ett medlemstapp som visat sig svårt att ta igen i efterhand.⁵⁹

Den s-ledda regeringens höjningar av a-kassan dels 2015 men framförallt under corona-krisen har därför varit av stor betydelse för att stärka a-kassan, men mer behöver göras för att återupprätta inkomstbortfallsprincipen.

⁵⁸ LO-ekonomerna (2019), Ekonomiska utsikter hösten 2019.

⁵⁹ Kjellberg, Anders (2009), Arbetsmarknad & Arbetsliv, årg 15, nr 2, våren 2009

Otrygghet i sjukförsäkringen

Precis som för arbetslöshetsförsäkringen har villkoren i sjukförsäkringen försämrats sedan 1990-talet. I samband med 1990-talskrisen sänktes ersättningsnivån i sjukförsäkringen från 90 till 80 procent av lönen och en karensdag infördes. År 2008 försämrade den borgerliga regeringen ersättningen i sjukförsäkringen igen, till 75 procent efter ett år. En bortre tidsgräns infördes efter 914 dagar – den så kallade "stupstocken" i sjukförsäkringen. Den senare avskaffades av den s-ledda regeringen 2015.

Arbetsförmågebegreppet och prövningen av arbetsförmågan har även skärpts i omgångar. Den så kallade rehabiliteringskedjan infördes 2008, vilket innebar en breddad prövning av arbetsförmågan. Det gäller även den slojade möjligheten att väga in andra omständigheter än strikt medicinska. Kraven för att få sjukersättning skärptes.

Ohälsotalet, som är ett mått på det genomsnittliga antalet utbetalda dagar med sjuk- och rehabiliteringspenning samt sjuk- och aktivitetsersättning per registrerad försäkrad, har som konsekvens sjunkit under 00-talet. Ohälsotalet påverkas inte minst av antalet nybeviljade sjukersättningar, som föll snabbt efter regelförändringarna 2008. Sedan 2015 har avslagen ökat på både nya och fortsatta ansökningar om sjukpenning.⁶⁰

Samtidigt har ohälsotalet varit omotiverat högt i perioder, på ett sätt som inte tycks spegla sjukdomsbilden i befolkningen. Variationer i ohälsotalet ska alltså tolkas med viss försiktighet och samspelar både med regelverket och tillämpningen av regelverket. Senare års ökade avslag förklaras till exempel varken av lagändringar eller förändringar i folkhälsan, utan av att Försäkringskassan blivit striktare i sina bedömningar.

60 Socialförsäkringsrapport 2020:6, Försäkringskassan, 2020

Sammantaget har effekterna av den politik som har bedrivits på sjukförsäkringens område bidragit till att öka den ekonomiska ojämlikheten i Sverige. Såväl kostnader som antalet ersättningstagare har minskat, om än med vissa variationer över tid. Det har även inneburit en förskjutning av kostnaderna på kommunerna när utgifterna för försörjningsstöd ökat istället. Det påverkar även den ekonomiska ojämställdheten, då kvinnor i högre utsträckning än män drabbas av långtidssjukdom.

Ojämlika pensioner

Livsinkomstprincipen är en grundpelare i det svenska pensionssystemet och innebär att alla inkomster utgör ett underlag för den framtida pensionen. Den har medfört att de skillnader som finns i arbetslivet i hög grad överförs till pensionen. Delvis har det lett till att de som stått utanför arbetsmarknaden under längre perioder, på grund av exempelvis sjukdom eller arbetslöshet, får en lägre pension. Men det har också medfört att de som har arbetat ett långt arbetsliv till låga löner får låga pensioner, där inte minst arbetarkvinnor drabbas. Risken att drabbas av sjukdom och utslitning är därtill ojämlikt fördelad.⁶¹

Principen om att socialförsäkringar och även pensionerna ska utgå ifrån ens inkomstbortfall stärker incitamenten att arbeta och bidra till finansieringen av våra gemensamma trygghetssystem. Men det så kallade "respektavståndet" mellan inkomstpensionen och garantipensionen, som tilldelas dem som har tjänat för lite under sitt yrkesliv för att få en dräglig inkomstpension, är för litet för den som har en genomsnittlig arbetarlön. En person som tjänar 25 000 kronor i månaden behöver i praktiken heltidsarbete i nästan 50 år för att inkomstpensionen ska bli högre än grundskyddet, det vill säga garantipension inklusive bostadstillägg.⁶²

⁶¹ Se ex. Rapport 9: *Att vilja och kunna arbeta längre*, Delegationen för senior arbetskraft, 2019

⁶² *Pension för mödan*, Kommunal 2020

Det innebär att det, ur pensionshänseende, lönar sig för dåligt att arbeta inom stora delar av LO-kollektivet. För exempelvis ett vårdbiträde spelar det liten roll för pensionsnivån om arbetet varit på hel- eller deltid, eftersom lönen är så låg att hen ändå blir beroende av grundskyddet. För många av dem som har de lägsta lönerna är ett längre arbetsliv inte ett alternativ.

När vårt nuvarande pensionssystem skapades på 1990-talet var målet att den totala pensionen skulle motsvara 70 procent av slutlönen. Så har det inte blivit. Det beror framför allt på att avgiften till den allmänna delen i pensionssystemet i praktiken är för låg, samtidigt som medellivslängden har ökat mer än åren i arbetslivet. Det har lett till att pensionerna blivit lägre när de också måste räcka längre. Avgiften är dessutom lägre än den var tänkt från början.

Att det allmänna pensionssystemet inte levererar ett tillräckligt inkomstskydd vid pension har lett till att tjänstepensionen – som är tänkt att vara grädden på moset – blivit allt viktigare för att stora grupper ska nå en rimlig inkomstnivå efter pensionen. Tjänstepensionen svarar för pensionsskyddet för högre inkomster. Omkring 15 procent (främst män) har en inkomst över taket i det allmänna systemet. Klyftan mellan dem som har respektive inte har tjänstepension är en viktig förklaring till inkomstskillnader bland pensionärer.

Kapitel 3.3. Välfärdsstatens utmaningar

Inom de närmsta åren kommer välfärden att stå inför en stor utmaning då andelen personer över 80 år kommer öka med nästan 50 procent.⁶³ Det är en glädjande utveckling att människor lever längre och i mångt och mycket resultatet av en framgångsrik välfärdspolitik. Men den förändrade befolkningssammansättningen leder till att behovet av välfärd – inte minst äldreomsorg och vård – kommer att öka.

Även om medellivslängden har ökat de senaste decennierna skiljer sig antalet friska år åt utifrån klass och kön. Risken för att såväl insjukna som att återhämta sig från livshotande sjukdomar som hjärt-kärlsjukdom, psykiatrisk långtidssjukdom och cancer är ojämlikt fördelad. Förutsättningarna för välfärden att minska klyftorna i folkhälsa, som följer av ojämlikheten i samhället, kräver att välfärden kan verka kompensatoriskt.

Sedan 1990-talets mitt har välfärden tampats med återkommande sparbetning, i synnerhet i glesbygdskommuner med ett sinande skatteunderlag. Under samma period har privata aktörer gjort intåg i välfärden på ett sätt som inneburit en ineffektiv och ojämlik resursfördelning. Under senare års s-ledda regeringsinnehav har stora satsningar på välfärd och personalen i välfärden gjorts, men det har varit svårt att ta igen den välfärdsskuld som byggdes upp i samband med 90-talskrisen och som förstärktes under borgerliga regeringsåren.

Resurserna behöver öka kraftigt om våra ambitioner för det offentliga åtagandet ska kunna förverkligas. Resurserna måste också styras efter en behovsprincip, där störst behov går först. Annars riskerar välfärden att urholkas, vilket riskerar att leda till att människor inte får den vård, omsorg eller utbildning som krävs för ett jämlikt och starkt samhälle.

63 SCB:s befolkningsprognos 2021

Marknadisering av välfärden

Från slutet av 1980-talet och framförallt i samband med 90-talskrisen skedde stora omläggningar av styrningen av välfärden i mer nyliberal riktning. Kritiken mot ökande kostnader inom offentlig sektor ledde till en ny styrningsfilosofi, hämtad från industrin, kallad New Public Management (NPM). Från att i huvudsak varit i egen regi öppnades välfärden upp för privata marknadsintressen. I början av 1990-talet var knappt fem procent av alla välfärdsarbetare anställda privat, idag är 25 procent anställda privat.⁶⁴

Det var då få som anade att de reformer som sjösattes, inte minst friskolereformen under regeringen Bildt och Lagen om Valfrihet (LOV) under regeringen Reinfeldt, skulle få så långtgående konsekvenser för jämlikhet och likvärdighet i svensk välfärd. Skol- och vårdmarknaden domineras idag av stora multinationella bolag. Betygs- och elevsammansättning klassas som affärshemligheter. Brist på transparens och öppenhet i såväl skolval som vårdval leder till att möjligheterna för patienter och föräldrar att göra ett "informerat val" - vilket ofta sägs vara syftet med reformerna - stryps.

Marknadiseringen har skapat en ojämlik välfärd som gynnar dem som kan navigera i systemen, medan andra riskerar att få en välfärd av sämre kvalitet. Vinstintresset styr bort från behovsprincipen. Istället för att vård ges till de mest behövande byggs det in i systemet att vinstdrivna privata aktörer väljer att locka de lättare patienterna, så kallad "cream skimming", för att det är mer lönsamt. Inom skolan ökar skillnaderna mellan eleverna när friskolorna kan sätta upp urvalssystem som i praktiken innebär att de i stor utsträckning kan välja sina elever.

Belastningen på det offentliga, och i förlängningen på personalen i välfärden, ökar när gemensamma resurser används till att skapa privata gräddfiler. Den fria företagsetableringen inom vård och skola innebär en ineffektiv resursallokering när vinstintresset snarare än

64 SCB AKU 2020

medborgarintresset styr var vårdcentraler eller skolor öppnas. De ökade inslagen av privata aktörer och införandet av valfrihetsmodeller ger också upphov till större byråkrati i och med att behoven av kontroll och uppföljning ökar. Det kan i sin tur vara kostnadsdrivande för kommuner och regioner.⁶⁵

Vinstintresset i välfärden är i grunden ett demokratiproblem. Dels därför att det politiska inflytandet (det vill säga det folkliga inflytandet) över våra gemensamma resurser minskar när välfärd privatiseras, dels för att förtroendevalda riskerar att påverkas av lobbyorganisationers intensiva kampanj- och opinionsarbete. Lobbyism för vinstdrivande aktörer i välfärden har ökat markant, vilket skulle kunna förklara den stora diskrepansen mellan majoriteten av riksdagspartiernas positiva inställning till vinster i välfärden och medborgarnas motstånd till desamma.⁶⁶

Resursbrist

I förhållande till de krav vi ställer på välfärd och offentlig förvaltning behöver Sverige högre skatteintäkter. De borgerliga regeringarna 2006–2014 sänkte skatterna med 140 miljarder, vilket är mer än vad all äldreomsorg i Sverige kostar varje år. Det totala skatteuttaget mäts i skattekvoten: skatternas andel av bruttonationalprodukten (BNP). Sveriges skattekvot var 42,6 procent år 2020 mot 45,9 procent år 2006.⁶⁷

Kostnaderna för att i framtiden upprätthålla välfärd på samma nivå som idag kommer att öka kraftigt, allt annat oförändrat. Det så kallade finanseringsgapet, det vill säga skillnaden mellan den utgiftsnivå kommer och regioner kan ha med dagens skattesats och utgiftsnivån som krävs för att bibehålla välfärdstjänsterna om de ska kosta lika mycket per brukare som idag, kommer vara 50–80 miljarder kronor år 2026.⁶⁸

⁶⁵ *Lagen om valfrihet – hur påverkar den kostnader och effektivitet i kommunerna?*, Statskontoret 2012:15

⁶⁶ Molander, Jämlikhetskommissionen

⁶⁷ SCB Nationalräkenskaper 2021

⁶⁸ Finansdepartementet 2021

Klyftan mellan stad och land

Urbaniseringstakten i Sverige är hög. Arbetstillfällena koncentreras i snabb takt till storstadsregionerna, vilket vidgar klyftorna mellan människor i stad och land. Utflyttning och låga födelsetal på landsbygden har tillsammans med en ökad medellivslängd inneburit att andelen äldre i befolkningen är högre i landsbygdsregioner än i storstadsregionerna och andra större städer. Det betyder att behoven av välfärden ofta är större i de kommuner där skattekraften samtidigt inte är lika stark som i storstäderna. Utjämningsystemet klarar idag inte av att i tillräcklig utsträckning kompensera för de tilltagande skillnaderna i befolkningssammansättning.

Den regionala ojämlikheten förstärks när välfärdstjänster av god kvalitet inte kan erbjudas över hela landet. Urbaniseringen har inneburit en kännbar arbetskraftsbrist inom kommunsektorn, framför allt i glesbygd. Om personaltätheten ska hållas konstant, samtidigt som andelen äldre ökar, behöver antalet sysselsatta i kommunsektorn bli fler. Sammantaget kommer personalbristen i offentlig sektor att öka över hela landet, men beräknas bli störst i landsbygdsregionerna.⁶⁹

Bostadsbrist och segregation

En snabb befolkningstillväxt och fortsatt urbanisering har gradvis gjort bostadsbristen allt mer akut även för personer med vanliga inkomster, särskilt i storstäderna. Boverkets senaste bedömning säger att det under perioden 2018–2027 behöver byggas 640 000 bostäder, varav 75 procent av behovet finns i Sveriges tre storstadsregioner.⁷⁰ I storstadsregionerna finns en snålskjuts-problematik där vissa kommuner bidrar till den regionala bostadsförsörjningen medan andra duckar för sitt ansvar.

⁶⁹ Se ex Långtidsutredningen, avsnitt 7.3, SOU 2019:65

⁷⁰ Boverkets byggnadsbehovsbedömning, 2018

För kommuner som vill bygga hyresrätter till rimliga hyror kan lokala opinioner, litet kommunalt markinnehav och exploateringskostnader begränsa kommunernas möjlighet att ta sitt bostadsförsörjningsansvar. Regelförändringarna av allmännyttan har även haft stor påverkan på möjligheterna att bygga för de grupper som marknaden idag inte möter. Allmännyttan förväntas både ta ett stort socialt ansvar och ska samtidigt styras enligt affärsmässiga principer. Höga krav på lönsamhet gör socialt önskvärda investeringar med lägre avkastning svåra att genomföra.

Den allmänna bristen på bostäder och särskilt på hyresrätter med låg hyra har medfört att rörligheten på bostadsmarknaden minskat. Byggtakten ökade kraftigt under 2010-talet men idag påbörjas ändå långt färre bostäder, särskilt hyreslägenheter med rimliga hyror, än vad som krävs för att klara bostadsförsörjningen. Tillsammans med ökad köpkraft, fallande räntor och förändrade skatteregler har den tilltagande bostadsbristen drivit upp bostadspriserna. I takt med att det äldre bostadsbeståndet rustas upp försvinner även prisvärda bostäder från hyresmarknaden.

Orättvisa villkor mellan upplåtelseformerna har länge gynnat det ägda boendet på bekostnad av det hyrda. Detta gör att en större del av nyproduktionen blir bostadsrätter än vad som hade varit fallet med mer jämlika villkor mellan upplåtelseformerna. Det leder till växande skuldsättning i hushållen samtidigt som grupper som saknar eget kapital, inte minst unga och invandrare, stängs ute från ägarmarknaden.

Det bidrar till en växande segregation utifrån såväl klass som etnicitet. Bostadssegregationen spär på och växelverkar med segregationen inom barnomsorg och skola. Den gör att människor med olika bakgrund inte blandas eller möts i det vardagliga livet, vilket ökar risken för att motsättningar och fördomar gror.

Bostadsbristen påverkar även ekonomin negativt eftersom den leder till att allt fler avstår studier eller arbete på annan ort, lever i trångboddhet eller tvingas till ofullständiga kontrakt på en osäker

andrahandsmarknad.⁷¹ Problematiken förvärras av stora skillnader mellan lokala och regionala bostadsmarknader. Stockholmsregionen präglas av ägt boende med snabba värdestegringar. I glesbygd där befolkningsantalet står stilla eller långsamt faller är det svårt att bygga på grund av den osäkra efterfrågan.

71 Bostadsmarknadsenkäten 2020, Boverket

Kapitel 4. Reformagenda för jämlikhet

Samhället är människans verk. Om något är fel kan vi ändra på det.
- Olof Palme

Till stor del beror den ökande ojämlikheten på politiska beslut – eller avsaknad av politiska beslut - som har möjliggjort för toppen att dra iväg, samtidigt som botten halkat efter. Men därmed ligger det också inom politikens räckvidd att vända utvecklingen.

För att genomföra de förändringar som krävs för att få samhället på rätt köl igen kommer det i grunden krävas en starkare uppslutning kring en politik för jämlikhet. Viktiga steg har tagits för att minska klyftorna under den s-ledda regeringen som genomfört satsningar på jobb och välfärd - trots svårt parlamentariskt motstånd från främlingsfientliga högerpopulister och konservativa som haft skattesänkningar och privatiseringar som sin gemensamma ledstjärna.

Resan mot det jämlika samhället handlar om att återta kontrollen över samhällsutvecklingen. Det är dags att sätta punkt för den nyliberala era som präglats av att politiken dragit sig tillbaka till förmån för marknadskrafterna. Genom att gemensamt bygga samhället starkare kan var och en av oss känna trygghet och tillförsikt inför framtiden.

I detta avsnitt introduceras de politikområden som arbetsgruppen identifierat som viktigast för att bekämpa de ökande klyftorna. Dessa är arbetsmarknadspolitiken, välfärdspolitiken, socialförsäkringarna inklusive pensioner, bostadspolitiken och skattepolitiken. För varje område kommer gruppen att lämna ett antal förslag på konkreta reformer för att öka jämlikheten. Gruppen avslutar med ett avsnitt om jämlikhetsskapande klimatpolitik, då klimatfrågan är av avgörande betydelse för hur samhället och klyftorna kan komma att utvecklas i framtiden.

Tyngdpunkten har lagts på förslag som ökar inkomstjämligheten och jämlighet i humankapital: det vill säga kunskap och hälsa. Välfärdspolitiken – i form av utbildning, sjukvård och äldreomsorg – är grunden för ökad jämlighet. Välfärdspolitikens jämlighetsskapande kraft avgörs i sin tur av såväl styrningsform, politiska ambitioner som faktiska resurser. Skattepolitiken är ett verktyg för att omfördela inkomster men dess viktigaste funktion är att finansiera välfärden. En hög sysselsättning är i sin tur både en förutsättning för individens möjlighet till självständig försörjning och för en stark välfärd.

Ökad sysselsättning

Arbete är vägen till en självständig försörjning och därmed ett självständigt liv. Den som aldrig lyckas etablera sig på arbetsmarknaden blir istället beroende av bidrag eller anhöriga. Att sakna egen försörjning är en stor ofrihet.

Att alla som kan ska arbeta är även en fråga om att säkerställa ett brett stöd för de välfärdstjänster som vi gemensamt bidrar till och tar del av. Det är svårt att i längden upprätthålla stödet för den generella välfärdspolitiken, som är det överlägset viktigaste verktyget för att bekämpa ojämlikhet, om en allt för stor grupp saknar jobb. Vårt samhällskontrakt ska vara förknippat med både rättigheter och skyldigheter.

Men till skillnad från högern tycker inte socialdemokratin att ansvaret för att hitta ett arbete ligger på individen ensam. Samhället har ett ansvar för att säkerställa att det finns arbete åt alla och att var och en får rätt stöd. Ingen ska heller behöva bli fattig för att den förlorar jobbet eller blir sjuk. Det kräver inkomstförsäkringar som fångar upp och skyddar individen när hen inte kan arbeta.

Det handlar i slutändan om hur makten över arbetet, kostnaderna för strukturomvandling och arbetslöshet ska fördelas mellan staten, individen och arbetsmarknadens parter. För att fler ska få ett tryggt arbete krävs både starkare facklig organisering, livskraftiga företag och politisk uppslutning för en tryggare arbetsmarknad. En jämlikhetspolitik förutsätter även en arbetsmarknadspolitik för hela landet.

För att öka sysselsättningen och stärka jämlikheten behövs

Aktiv arbetsmarknadspolitik

Arbetsmarknadspolitik handlar om att investera i människor i en föränderlig omvärld där kompetens blivit hårdvaluta. Satsningar inom såväl kommunal vuxenutbildning, arbetsmarknadsutbildning, högskola och universitet spelar stor roll för att säkerställa att arbetskraften har de kunskaper och färdigheter som behövs på arbetsmarknaden.

Problemen som behöver lösas på svensk arbetsmarknad handlar dels om hur grupper som har svag förankring på arbetsmarknaden ska kunna komma i arbete, dels om en matchningsproblematik mellan vad arbetsgivare efterfrågar å ena sidan, och tillgången på utbildad arbetskraft å den andra.

För att klara av utmaningarna på arbetsmarknaden på kort och lång sikt är det avgörande att det finns goda möjligheter för arbetslösa att uppgradera sina kunskaper eller omskola sig till bristyrken. Möjligheterna till omställning, kompetensutveckling och omskolning påverkar inte bara förutsättningarna att få ett arbete, utan även förutsättningarna till trygga villkor och arbetstillfredsställelse.

Det krävs därför ett större statligt ansvar för att rusta arbetssökande och för att i högre utsträckning integrera det reguljära utbildningssystemet med arbetsmarknadspolitik. Fördelningen av utbildningsplatser måste överensstämma bättre med behoven på arbetsmarknaden. Det är viktigt inte bara för individen utan också för att företagen ska kunna rekrytera och expandera och för att Sveriges konkurrenskraft och välfärd ska kunna stärkas.

I dag är det offentliga åtagandet för kompetensförsörjningen uppdelat mellan olika politikområden och mellan olika offentliga aktörer. Det görs inte någon samlad analys av kompetensförsörjningsbehoven eller av hur väl det reguljära utbildningsväsendet, arbetsmarknadsåtgärder och andra insatser möter dessa behov. Staten behöver samla myndigheter,

arbetsmarknadens parter och andra berörda aktörer i ett gemensamt arbete med att finna lösningar för de regionala arbetsmarknaderna.

För att bli framgångsrik, behöver kompetensförsörjningen involvera såväl arbetsmarknads-, utbildnings-, och näringspolitiken som den regionala tillväxtpolitiken. Det är en viktig uppgift för att sluta klyftan mellan stad och land, då arbetslöshetsrisken är mycket ojämnt fördelad över landet.

Därför föreslår arbetsgruppen

- **Utöka Arbetsförmedlingens möjligheter att anvisa arbetslösa till reguljär utbildning som en arbetsmarknadsutbildning**, det vill säga med bibehållen arbetsmarknadspolitisk ersättning. Öppna upp möjligheten att, efter arbetsmarknadspolitisk bedömning, anvisa arbetslösa som är behöriga till studier på Komvux, Yrkesvux, yrkeshögskola samt universitet och högskola.

Utbildningsinsats bör avgöras utifrån individens behov och förutsättningar att få ett varaktigt arbete, vilket möjliggör för staten att i högre grad styra arbetslösa till utbildningar inom bristyrken eller till utbildningar som leder till påbyggnad av befintlig kompetens.

- **Avsätt mer resurser till arbetsmarknadsutbildningar och säkerställ att de erbjuds tidigare under arbetslöshetsperioden.** Antalet deltagare i arbetsmarknadsutbildningar ska öka.
- **Satsa på vuxenutbildning och Yrkesvux**, för att stärka det livslånga lärandet och möjliggöra omskolning i senare ålder.
- **Öka drivkrafterna till utbildning.** Arbetslösa som får försörjningsstöd och har arbetslöshet som främsta försörjningshinder ska ha rätt att delta i alla insatser som erbjuds av Arbetsförmedlingen, med bibehållet försörjningsstöd eller uppväxlat studiestartstöd.

- **Öka det statliga ansvaret för kompetensförsörjningen** och samordna kompetensförsörjningspolitiken regionalt. För att arbetet med kompetensförsörjning ska vara framgångsrikt krävs ett nära samspel mellan nationella, regionala och lokala satsningar där mål och insatser samordnas och kompletterar varandra. De skillnader som finns mellan regioner vad gäller förutsättningar att driva och finansiera arbetet med kompetensförsörjning behöver mötas från nationell nivå.
- **Utvärdera omläggningen av Arbetsförmedlingen.** Arbetsmarknadspolitiken är en statlig angelägenhet.

Integration

En invandring som är större än förutsättningarna att integrera riskerar att öka klyftor och leda till framväxten av skuggsamhällen. En framgångsrik integration, där människor som kommer till Sverige faktiskt ges lika möjligheter till arbete och utbildning som människor som är födda här, förutsätter en ansvarsfull migrationspolitik som tar hänsyn till kommunernas förutsättningar vad gäller exempelvis bostäder och välfärd. Samtidigt är det viktigt att kommuner tar ett solidariskt ansvar för Sveriges mottagande och integration, precis som EU-länderna behöver göra det.

Många av de som invandrat till Sverige under senare år har inte fått arbete trots att de är i arbetsför ålder och borde ha rimliga förutsättningar att kunna försörja sig själva och bidra till landets gemensamma välfärd och välstånd. Det är viktigt att anpassa etableringsinsatserna till människors individuella förutsättningar. Det tar olika lång tid för olika människor som flyttar till Sverige att etablera sig på arbetsmarknaden och i samhället. Självklart går det snabbare för en nyanländ akademiker som talar engelska att komplettera sin utbildning än för en nyanländ analfabet som varken pratar svenska eller engelska.

Den som flyttar hit till för att arbeta i ett bristyrke etablerar sig rimligen snabbare på arbetsmarknaden än den som utan några förberedelser alls har tvingats fly sitt land.

För flyktingar och deras familjemedlemmar bör därför den tid då man med etableringsersättning upprättar och arbetar utifrån en etableringsplan på Arbetsförmedlingen inte utgå ifrån att tiden till etablering ska vara lika lång för alla. Flyktingmottagandet blir annars en stor kostnad för mottagarkommunerna, framförallt genom försörjningsstödet. Samtidigt måste det inskräpas att när någon väl har bosatt sig i en kommun så omfattas hen precis som alla andra invånare av kommunens ansvar för att främja människors ekonomiska och sociala trygghet liksom jämlikhet i levnadsvillkor.

Bostadssituationen är därtill avgörande för ens möjligheter att integreras i samhället. Att asylsökande själva kan välja var de bosätter sig utan uppföljning av bostadsförhållandena bidrar till ökad segregation, trångboddhet och till att kommuner får svårare att överblicka bostadsbehoven. Det har också lett till att staten och vissa kommuner undgått sitt bostadsförsörjningsansvar och istället lagt över det på individen. Det riskerar att i sin tur att öka arbetslösheten.

Därför föreslår arbetsgruppen

- **Avskaffa EBO.** Som ett första steg bör ersättningen för eget boende villkoras med att bostaden ska uppfylla vissa grundläggande krav vad gäller till exempel storlek och funktion.
- **Behovsanpassad tidsgräns i etableringsersättningen.** Den statliga ersättningen bör skilja sig åt beroende på den nyanländas utbildningsnivå och förutsättningar.
- **Bygg ut SFI-platserna** så att nyanlända som saknar grundläggande kunskaper i svenska ska kunna komma ut på arbetsmarknaden tidigare. Utbildningsplikt ska gälla.

Ökad trygghet på arbetsmarknaden

Svensk arbetsmarknad karaktäriseras av hög rörlighet och stor frihet för arbetsmarknadens parter att själva stipulera vilka villkor som ska gälla inom respektive bransch. Den oinskränkta rätten att säga upp på grund av arbetsbrist och möjligheten för arbetsmarknadens parter att själva sluta kollektivavtal om vilka regler och villkor som ska gälla i respektive bransch visar på flexibiliteten i den svenska arbetsmarknadsmodellen.

Samtidigt krävs ett starkare skydd mot godtycke. LAS var ämnad att understödja maktbalansen mellan arbetsmarknadens parter och säkra en grundtrygghet för alla löntagare. Men sedan 1980-talet har förändringar i anställningsskyddet nästan uteslutande skett till arbetsgivarens fördel. Det visar på sårbarheten i att förlita sig på politiken för att förbättra arbetsvillkoren och understryker vikten av att öka den fackliga anslutningsgraden och stärka partsmodellen.

Ett skydd och allmänt accepterat regelverk för uppsägning är ett sätt att säkra att arbetstagare inte utnyttjas av sina arbetsgivare. Det är också ett sätt för staten att kräva att företag bär vissa kostnader och ansvar för arbetstagarnas försörjning och sysselsättning. Principen om att tillsvidareanställning ska vara huvudregel på arbetsmarknaden behöver förstärkas. Missbruket av tidsbegränsade anställningar och deltider, som särskilt drabbar arbetarkvinnor, måste upphöra.

Det ofrivilliga egenföretagandet måste regleras för att säkra att fler täcks av kollektivavtal och arbetsrättsliga villkor och i förlängningen också trygga skattebasen. När det föreligger ett tydligt beroendeförhållande till en uppdragsgivare ska personen vara anställd och inte tvingas bära risk och kostnad för sjukdom, pension och arbetsmiljö på egen hand.

Arbetskraftsinvandringen behöver därtill regleras för att säkerställa att människor inte hamnar i en utsatt beroendeställning.

Arbetskraftsinvandring ska som regel prövas mot arbetsmarknadens behov för att inte bidra till en underbudskonkurrens om jobb där det redan finns ett högt utbud på arbetskraft.

Därför föreslår arbetsgruppen

- **Tillsvidareanställning på heltid ska vara norm på svensk arbetsmarknad.** Tidsbegränsade anställningar ska inte missbrukas. Tryggheten på arbetsmarknaden måste öka.
- **Trygga jobb i välfärden.** Inför procentmål inom offentligt finansierad verksamhet som innebär att andelen tillsvidareanställda som arbetar heltid inte ska understiga 90 procent.
- **Stävja ofrivilligt egenföretagande.** Arbetsgivare ska inte kunna kringgå arbetsgivaransvar genom att konsekvent använda egenföretag. Skatteverket ska kunna kontrollera F-skattsedel och återkalla den vid missbruk. Skatteverket ska också kunna både erbjuda och själv besluta om tidsbegränsad F-skattsedel. Självständighetskriteriet i inkomstskattelagen bör stärkas.
- **Stoppa den oreglerade arbetskraftsinvandringen.** Arbetskraftsinvandring ska vara riktad till bristyrken. Möjligheten att ändra i anställningserbudandet tas bort. Individerna ska inte bära risken.
- **Bättre balans mellan parterna.** Återinför skattereduktion för fackföreningsavgift.
- **Säkerställ att ungdomar får tillräckliga kunskaper om den svenska partsmodellen.** Det är viktigt att unga lär sig hur de ska tillvarata sina intressen på arbetsmarknaden.

En välfärd att lita på

Välfärden är kärnan i det socialdemokratiska samhällsbygget och grunden för vår tvåförsörjarmodell. Genom barnomsorg, utbildning, sjukvård och äldreomsorg utjämnar välfärden människors förutsättningar till ekonomisk självständighet och att färdas väl genom livet. När välfärden finansieras efter bärkraft och fördelas efter behov minskar klyftorna i samhället.

För att leva upp till behovsprincipen krävs att vi gör upp med marknadskrafterna i välfärden för att säkra att skattemedel går till det de är avsedda för. De med större behov måste också ges större insatser.

För att klara kompetensförsörjningen och möta de ökade välfärdsbehoven behöver de generella tillskotten till välfärden öka kraftigt. Det kommer krävas nya arbetssätt och digitala lösningar. Välfärdens personal behöver samtidigt få tryggare anställningsvillkor och en bättre arbetsmiljö. Så kan fler lockas att arbeta i välfärden och goda förutsättningar skapas för att redan existerande personal ska kunna arbeta på toppen av sin kompetens.

För oss socialdemokrater som vill ha en politik för att hela landet ska leva innebär det att det måste göras mer attraktivt att arbeta i välfärden, framförallt i glesbygd. Att säkra en god välfärd i hela landet kräver även mer omfördelning inom ramen för det kommunala utjämningsystemet.

För att stärka jämlikheten genom välfärdspolitiken behövs

Mer resurser till välfärden

För att klara av att leverera en bra välfärd i hela landet behöver de generella bidragen till kommuner och regioner höjas kraftigt. Inte minst krävs detta för att den växande andelen äldre personer - som bidragit till samhället under ett långt arbetsliv - ska garanteras en värdig

äldreomsorg. Men det räcker inte att höja statsbidragen. Även om det säkras att kommunsektorn har resurser för en tid framöver så behövs långsiktiga planeringsförutsättningar för kommuner och regioner för att säkra välfärdens framtid. Därför behöver de generella statsbidragen indexeras så att det sker en automatisk uppräknings av statsbidragen årligen i relation till pris- och löneutvecklingen.

Genom att kraftigt höja bidragen för att möta dagens behov samtidigt som vi tar höjd för ökade behov genom indexering, säkras att resurserna till välfärden kommer att öka i en jämn takt som garanterar att kommunsektorn kan uppfylla sina åtaganden.

Idag finns det stora skillnader i skattesats mellan kommuner, där glesbygdskommuner har en mycket högre skattesats än stora kommuner. Samtidigt avspeglas inte detta i tillgången till välfärdstjänster. För att skillnaderna mellan kommuner ska kunna minska krävs det att det kommunala utjämningsystemet bättre kan kompensera för de strukturella skillnaderna mellan kommuner. Den ökade omfördelning som införts under det s-ledda regeringsinnehavet har varit ett steg i rätt riktning, men hela systemet behöver en bredare översyn.

Därför föreslår arbetsgruppen

- **Höj statsbidragen till kommunsektorn och säkra framtidens välfärd genom indexering.** Statsbidragen behöver en årlig uppräknings som följer verkliga pris- och löneförändringar.
- **Se över det kommunala utjämningsystemet** med sikte på att öka omfördelningen baserat på gleshet och socioekonomiska förhållanden.

Stoppa marknadskrafterna i välfärden

För att vara den omfördelande kraft som välfärden kan och ska vara, måste den också vara kompensatorisk. Privatiseringen av välfärden har underminerat välfärdens kompensatoriska roll genom att ersätta behovsprincipen med en efterfrågeprincip. Vinstdrivande aktörer inom LOV är i detta hänseende extra problematiskt, eftersom det då inte finns en politisk styrning eller kostnadskontroll. Inget annat utvecklat land tillåter exempelvis vinstdrivande aktörer inom den skattefinansierade skolan.

Sverige har blivit ett extremexempel när det kommer till marknadskrafter inom offentligt finansierad verksamhet. Vi ska istället vara ett föregångsland för en stark välfärd som fördelas efter behov. Det kräver krafttag inom samtliga välfärdsområden för att få bort vinstjakten, stärka den universella välfärdsmodellen och återta den politiska kontrollen över hur våra gemensamma resurser fördelas.

Därför föreslår arbetsgruppen

- **Stoppa vinstjakten i välfärden.** Privat vinstutdelning i vård och omsorg ska begränsas kraftigt. Vinstdrivna aktörer bör enbart tillåtas inom ramen för offentlig upphandling, när politiken lokalt bedömt ett behov av det och kan sätta upp tydliga kriterier och villkor. För aktörer inom LOV ska det råda vinstförbud.
- **Stoppa vinstjakten i skolan.** Skolornas drivkraft ska vara att förmedla kunskaper och se till att varje elev utvecklas för att nå sin fulla potential. De skattemedel som vi gemensamt investerar i skolan ska gå till skolan.
- **Slopa den fria etableringsrätten för friskolor.** Den fria etableringsrätten inom skolområdet begränsas genom förhandsprövning av behovet. Dimensioneringen och planeringen av utbildningen bör göras gemensamt för offentliga och fristående skolor.

- **Avskaffa tvångsklausulerna i LOV** gällande privat etableringsfrihet och tvingande implementering av vårdval på primärvårdsområdet. Kommuner och regioner ska själva kunna avgöra behovet av etablering och kunna lägga ett veto mot nyetableringar.
- **Offentlighetsprincipen ska gälla** alla verksamheter som på något sätt finansieras av statliga eller kommunala medel.
- **Hemköpsrätt när ägarförhållanden ändras.** Kommuner och regioner ska ges företräde att köpa vårdcentraler, förskolor, skolor eller äldreboenden som tidigare varit i privat i regi men där ägaren väljer att sälja vidare eller går i konkurs.
- **Breddad karenstid - politiker ska inte kunna bli välfärdslobbyister över en natt.** För att säkra det politiska systemets integritet bör karenstid införas för riksdagsledamöter och heltidspolitiker på lokal nivå. Jävsreglerna bör vidare granskas för att säkra att politiker inte sitter på dubbla stolar. Det ska inte råda någon tvekan om att politiker företräder medborgarintresset.

En förskola där alla barn får växa

Betydelsen av de tidiga uppväxtåren för människors förutsättningar att klara skolan och för ens livschanser som vuxen ska inte underskattas. Förskolan har en viktig lärande och socialt utjämnande funktion. PISA-studien 2014 visade att deltagande i förskola gav bättre skolresultat längre fram i exempelvis språk och matematik. Barn som har gått förskola har också lättare för det sociala samspelet framåt.⁷²

En utbyggd och skattesubventionerad barnomsorgen utjämnar inte bara barnens förutsättningar utan även arbetslivsmöjligheter mellan kvinnor och män och mellan personer som har respektive inte har barn. Den allmänna barnomsorgen är jämlikhetskapande eftersom den bidrar

⁷² <https://www.dn.se/sthlm/forskolan-ger-barn-battre-pisaresultat/>

till Sveriges höga förvärvsfrekvens bland småbarnsföräldrar i allmänhet och kvinnor i synnerhet. Tillsammans med den allmänna grund- och gymnasieskolan och äldreomsorgen lägger den grunden för den svenska tvåförsörjarmodell som gjort Sverige till ett av världens mest jämställda länder.

De flesta barn går idag i förskola, men det kvarstår socioekonomiska skillnader i inskrivningsgraden. Knappt 80 procent av barn till utrikesfödda föräldrar är inskrivna på förskolan i 3–5 års ålder jämfört med 95 procent av 3–5-åringarna till inrikesfödda föräldrar. Särskilt låg är inskrivningsgraden bland barn till nyinvandrade föräldrar. Barn till lågutbildade eller arbetslösa föräldrar tenderar även i lägre utsträckning att vara inskrivna i förskolan jämfört med högutbildade. Hälften av barnen i 3–5 års ålder som inte är inskrivna på förskolan lever i hushåll med låg ekonomisk standard.⁷³ Detta riskerar att förstärka det sociala arvet och försvåra en likvärdig skolgång.

Alla barn borde få chans att möta andra och få ta del av förskolans pedagogiska verksamhet. Rätten till förskola behöver därför utvidgas och förskolans status som pedagogisk verksamhet behöver höjas. Samtidigt ska omsorgsperspektivet värnas.

Den svenska förskolan står dock inför en rad utmaningar som måste adresseras för att möjliggöra en utbyggnad. Andelen anställda som har en pedagogisk utbildning är sjunkande, barngrupperna uppfattas vara för stora i förhållande till personalstorleken och många har osäkra anställningar. En utbyggd rätt till förskola behöver kombineras med både ökade resurser och utbildningsinsatser. Det handlar om att skapa jämlika uppväxtvillkor för alla barn, bryta segregation och säkra hög kvalitet i förskolan.

⁷³ *Deltagande i förskola*, Skolverket 2018:12

Därför föreslår arbetsgruppen

- **Utbilda fler förskollärare och barnskötare.** Inför ett barnomsorgslyft för att skapa trygga anställningar, höjd kompetens och ökad personaltäthet i förskolan.
- **Utöka rätten till förskola.** Inget barn ska lämnas efter. Alla kommuner ska erbjuda minst 30 timmars förskola för alla barn från 3 års ålder, inklusive barn till föräldralediga eller arbetslösa. Vistelsetid ska utgå från principen om barns lika tillgång till pedagogisk verksamhet och individanpassad omsorg. Inför även obligatorisk förskola 15h/v från 3 års ålder. Undantag från obligatoriet ska dock vara möjligt om det råder särskilda omständigheter för enskilda familjer.

En jämlik skola och tillgång till högre utbildning

De tidiga studieåren är avgörande för att skapa lika möjligheter för alla barn att växa upp till att bli fria och självständiga individer. Barn med olika familjebakgrund har olika förutsättningar. En av skolans mest centrala uppgifter är att jämna ut dessa förutsättningar. De senaste årens PISA-mätningar visar att kunskaperna bland barn i svensk skola ökar, men också att skillnaderna mellan barn med olika bakgrund ökar.

Skolvalet och dagens bostadssegregation är starkt sammankopplade. Dagens system där vårdnadshavare tenderar att välja skolor nära hemmet leder till att boendesegregationen speglas i elevsammansättningen i olika skolor. Dagens centraliserade lösning där de fristående huvudmännen själva bestämmer om de ska delta och själva kan hantera urvalsgrunder och antagning spär på segregationen.

Elevsammansättningen i skolan påverkar elevernas skolresultat. Därför är det särskilt viktigt att se över hur skolvalet kan reformeras i en mer jämlik riktning istället för att bidra till en ökad segregation. Det är viktigt att huvudmännen verkar för en allsidig elevsammansättning.

Det kommer alltid att finnas en målkonflikt mellan den individuella frihet det innebär att kunna välja utförare inom välfärden och de segregande effekter ett sådant val medför, som riskerar att gå ut över barns rätt till likvärdig utbildning oavsett bakgrund och bostadsområde. Detta gäller även gymnasieskolan.

Fritidsverksamheten är, och har potential att i än större utsträckning bli, en viktig jämlikhetskapande verksamhet genom att den ger barn möjlighet till en meningsfull fritid. Enligt skollagen är kommunerna inte skyldiga att erbjuda fritidsplats om en förälder inte förvärsarbetar eller studerar (eller är föräldralediga). I majoriteten av kommunerna görs inte heller det. Alla barn borde ha rätt att gå på fritids. Fritidsverksamheten bör utvecklas och den pedagogiska ambitionsnivån höjas. Alla barn ska ha rätt till en stimulerande fritid.

Det sociala arvet syns tydligt i högskole- och universitetsvärlden. Drygt 21 procent av barnen till föräldrar med högst förgymnasial utbildning går vidare till högre utbildning, att jämföra med 86 procent av barnen där minst en av föräldrarna har en forskarutbildning.⁷⁴ Betydligt fler unga än så från studieovana hem har tillräckligt bra betyg för att söka sig in på högskolan.

För att bryta den sociala snedrekryteringen till högre utbildning krävs riktade insatser mot ungdomar från studieovana hem och fortsatta satsningar på högre lärosäten även utanför storstäderna. Det behövs även mer stöd under utbildningens gång för att säkerställa att studenter från studieovana hem har samma förutsättningar att fullgöra sina studier.

⁷⁴ Universitetskanslersämbetet (2018), *Statistisk analys - Förkunskaper, social bakgrund och rekrytering till högskolan*

Därför föreslår arbetsgruppen

- **Ett fritt och rättvist skolval för alla elever.** Elever ska kunna välja skola, men skolor ska inte kunna välja elever. En gemensam antagning ska införas till alla skolor och kötid ska inte vara ett urvalskriterium. Elever som önskar en viss skola ska ges lika möjligheter att få en plats. När det finns fler sökande än platser vid en skola ska någon eller några av urvalsgrunderna syskonförtur, geografiskt baserat urval, lika villkor eller skolspår användas.
- **Höj ersättningen till kommunala skolor** relativt de fristående, eftersom de kommunala skolorna har ett större ansvar än de fristående vad gäller exempelvis platsgaranti.
- **Höj ambitionsnivån för fritids.** Fler barn ska erbjudas olika former av utvecklande fritidsaktiviteter och kvalificerad läxhjälp som en del av fritids.
- **Ge alla barn rätt att gå på fritids.** Lagen måste ändras så att alla barn får rätt att gå på fritids, inte som idag där barn till föräldralediga eller arbetslösa inte har samma rätt till fritids som andra.
- **Bryt den sociala snedrekryteringen till högre utbildning** genom att satsa på högre utbildning och forskning i hela landet och uppdra åt gymnasieskolan och samtliga universitet och högskolor att aktivt uppmuntra och stötta elever från studiesvaga hem att gå vidare till högre utbildning.
- **Alla gymnasieprogram ska ge behörighet till högskolan.** Det är av stor vikt att inte stänga dörren för tidigt till vidarestudier på högskolenivå.

Vård efter behov

Hälso- och sjukvårdslagens mål är en god hälsa och vård på lika villkor i hela landet. Detta är en hörnsten i den socialdemokratiska välfärdsmodellen. Fri skattefinansierad sjukvård skapar en bättre folkhälsa, minskar hälsoklyftor och levererar dessutom i internationella sammanhang några av de bästa medicinska resultaten. Coronapandemin har blixtbelyst nödvändigheten av att vi gemensamt tar hand om varandra i kris och värdet av att alla människor har rätt till sjukvård oavsett storleken på plånboken – om det så har gällt förebyggande testning, vaccinationer eller akut intensivvård.

Men pandemin har också belyst sjukvårdens utmaningar när det kommer till kompetensförsörjning och samverkan. Sjukvården brottas likt skolan med ineffektivitet och fördyringar som följt av de kvasimarknader som uppstått mellan skattefinansiering och allmän tillgång å den ena sidan, och privatiseringar genom vårdval, obegränsade vinstuttag och privata sjukförsäkringar å den andra. Detaljstyrning och byråkratisering har styrt bort ifrån det professionella handlingsutrymme som är så viktigt för att sjukvården ska vara en attraktiv arbetsplats och leverera god vård.

Den vårdskuld som sjukvården står inför i sviterna av pandemin måste lösas genom ökat samarbete i hela landet mellan stat, region och kommun. Varken gräddfiler genom privata sjukvårdsförsäkringar eller ett förstatligande kommer att vara lösningen på sjukvårdens problem, i synnerhet inte för oss socialdemokrater som värdesätter såväl behovsprincipen i hälso- och sjukvården som den lokala demokratiska förankringen.

Det kommer vara väsentligt att säkra upp tillgängligheten och kapaciteten inom den offentliga sjukvården för att verkligen kunna leverera vård i tid för alla som behöver det. Därför behövs ett starkare försvar av den universella sjukvården genom att privata särlösningar regleras och att resurserna till sjukvården ökar.

Det behövs också ett starkare folkhälsoperspektiv på samtliga parlamentariska nivåer. Uppdelningen av vård och omsorg av exempelvis äldre och psykiskt sjuka mellan region och kommun har lett till att helhetsperspektivet ibland gått förlorat och att ansvarsuppdelningen blivit otydlig. Sjukvårdens uppdrag har smalnats av till att röra det strikt medicinska, vilket har drabbat grupper i behov av både vård och socialt stöd negativt. Detta är en tydlig klassfråga, då exempelvis psykisk ohälsa och beroendesjukdomar ofta har en tydlig koppling till livsvillkoren i övrigt.

I grunden är det samhällets villkor som avgör folkhälsan, men sjukvården har potential att bidra mer till att minska hälsoklyftorna genom att arbeta mer samordnat med andra aktörer.

Därför föreslår arbetsgruppen

- **Inför områdesansvar i primärvården** och listning hos husläkare. Husläkaren har ansvar för att följa upp sin lista av patienter och kan på så vis arbeta mer förebyggande och individanpassat.
- **Stärk folkhälsan genom att flytta vården närmare medborgarna.** Primärvård, socialtjänst och elevhälsa bör samordnas för ett mer uppsökande och förebyggande arbete i människors vardag. Förebilder för samordning av kommunala och regionala insatser är exempelvis familjecentraler.
- **Vård efter behov inte plånbok. Inför en skyddslag i sjukvården** som förhindrar privata vårdgivare att teckna avtal med både regioner och försäkringsbolag.

En värdig äldreomsorg

Alla medborgare har rätt till en trygg ålderdom. Coronakrisen har synliggjort för allmänheten att äldreomsorgen behöver stärkas för att vi ska kunna garantera att äldre får den vård och omsorg som de behöver. Inte minst de som befinner sig skärningspunkten mellan äldreomsorg och sjukvård, det vill säga mellan det kommunala och regionala ansvaret, drabbas av stora brister i hur samverkan och samordning av insatser idag fungerar.

Under en längre tid har äldreomsorgen lidit av otillräckliga resurser, som i sin tur resulterat i anhörigomsorg och ökad användning av privata marknadstjänster när den offentligt drivna äldreomsorgen inte räckt till. Det skapar i sin tur sämre förutsättningar för en sammanhållen och professionell äldreomsorg där den äldres behov står i centrum. Det leder också till att vi förlorar arbetade timmar i ekonomin när anhöriga – särskilt arbetarkvinnor - måste gå ned i arbetstid för att vårda sina nära.

Under corona-krisen har fler och fler insett behovet av en stark äldreomsorg med tillräckliga resurser. Den s-ledda regeringen har tagit krafttag med 4 miljarder i ett nytt permanent stöd till kommuner med många äldre och ett nytt äldreomsorgslyft. Men resurserna till äldreomsorgen behöver fortsätta öka för att säkra fler trygga anställningar och högre kompetens inom äldreomsorgen.

Trygga anställningar gynnar inte bara de anställda, det skapar också kontinuitet och långsiktighet i äldreomsorgen vilket ger trygghet för de äldre. Det handlar om att säkra att alla människor, oavsett inkomstnivå, kan vara trygga med att äldreomsorgen finns där när de behöver den.

Därför föreslår arbetsgruppen

- **Förbättra arbetsvillkoren och höj kompetensen bland äldreomsorgens personal.** Bygg ut äldreomsorgslyftet så att fler kan få en yrkesutbildning och tillsvidareanställning på heltid i äldreomsorgen.

- **Säkra den personliga kontinuiteten.** Det ska finnas en fast vård- och omsorgskontakt eller team som känner den äldre personen i behov av vård och stöd.
- **Alla äldreboenden bör ha en fast läkare.**
- **Översyn av avgifterna till äldreomsorgen.** Avgifterna ska inte vara ett hinder för att få den omsorg man behöver. Men för att öka rättvisan bör taxan på äldreboende inkomstrelateras för de som har inkomster över medianen.

En progressiv skattepolitik

Skattesystemets funktion är att finansiera välfärden och kollektiva investeringar. Sverige står idag ånyo inför stora behov av samhällsinvesteringar både för att klara av välfärdsbehoven samtidigt som vi vill stärka Sveriges konkurrenskraft. Ökade behov av resurser kommer kräva fler i välbetalt arbete som bidrar till det gemensamma, men även skattekvoten behöver öka för att möta de växande behoven. Skattefinansierad välfärd skapar förutsättningar för ett jämlikt samhälle med hög sysselsättning och tillväxt genom finansiering av exempelvis utbildning och infrastruktur.

För att finansiera nödvändiga satsningar på välfärden och arbetsmarknadspolitiken krävs mer resurser. Vi behöver återställa progressiviteten i skattesystemet för att minska inkomstojämlikheten. Skatt ska betalas efter förmåga. De viktigaste reformerna på detta område handlar om att öka kapitalbeskattningen och införa en enhetlig skatteskala, men skattesystemet skulle egentligen behöva en bredare översyn. Idag finns för många undantag i skattesystemet som främst gynnar höginkomsttagare.

För att stärka jämlikheten genom skattepolitiken behövs

Höjda kapitalskatter

Att kapitalet är skattemässigt gynnat är en viktig orsak till ökande inkomstskillnader. Det är viktigt att sträva mot ett skattesystem där olika kapitalinkomstslag i möjligaste mån behandlas lika. Enhetlighet skapar ett effektivt, rättvist och legitimt system.

De särskilda skattereglerna för fåmansföretagare, de så kallade 3:12-reglerna, har blivit ett instrument för inkomstomvandling från högre beskattade arbetsinkomster till lågbeskattade kapitalinkomster utan att ha gett upphov till fler fåmansbolag med faktisk verksamhet eller främjat sysselsättningen på ett samhällseffektivt sätt.⁷⁵

Vidare har det införts sparformer som investeringssparkonto (ISK) som gjort köp av aktier och fonder alltför skattemässigt förmånligt. ISK innebär att kapitalvinster, kapitalförluster och utdelningar inte redovisas separat utan istället ska innehavaren av ISK ta upp en schablonberäknad inkomst som beräknas på ungefär samma sätt som för kapitalförsäkringar. Idag uppgår beloppen som ligger på ISK och överstiger ett värde på 150 000 kronor till 557 miljarder kronor. Över 40 procent av dessa tillgångar innehas av individer med 3,5 miljoner kronor eller mer placerade på sitt ISK.⁷⁶ Det uppfyller inte syftet med ett enkelt sparande för vanligt folk när så höga individuella belopp undantas konventionell beskattning.

I en internationell jämförelse har Sverige låga egendomsskatter. Ränteavdrag, de generösa möjligheterna att skjuta upp vinstbeskattning vid en bostadsförsäljning (uppskov) i kombination med avskaffad uppskovsränta har därtill bidragit till upptrissade bostadspriser och ökad privat skuldsättning. Ränteavdraget kostar staten 20 miljarder om året med nuvarande ränteläge. Uppskovsbeloppen för beskattningsåret 2018 uppgick till ca 305 miljarder kronor och är oavbrutet ökande.

Givet den låga beskattningen av fastigheter i Sverige behöver dessa fördelningspolitiskt omotiverade subventioner av det ägda boendet i gengäld minska. Det är pengar som skulle göra mer nytta som offentliga investeringar i exempelvis bostadsbyggande och välfärd.

75 Alstadsaeter, Jacob och Vejsiu, *Gynnar 3:12 reglerna värdeskapande eller skatteplanering?*, Ekonomisk Debatt nr 7 2014 årgång 42

76 RUT Dnr 2020:1386

En annan skevhet i skattesystemet är att utdelning från och reavinst på onoterade aktier och andelar det vill säga aktier och andelar som inte noteras på svensk eller utländsk börs eller är föremål för liknande notering, beskattas med 25 procent, vilket är lägre än för börsnoterade aktier och andelar.

Samtidigt som kapitalvinsterna ökat i Sverige är förmögenhetsskatten avskaffad. Sverige har också en i europeiska sammanhang låg bolagsskatt. Förmögenhetsskatten hade innan den avskaffades en progressiv fördelningspolitisk profil, vilket i övrigt saknas inom kapital(inkomst)beskattningens område. Sammantaget ser vi att de grupper som har störst skattekraft relativt sett borde bidra mer till finansieringen av den gemensamma välfärden.

Därför föreslår arbetsgruppen

- **Ny kapitalskatt: Miljonärsskatt**
En ny kapitalskatt ska införas. Skatt ska betalas efter bärkraft. Nivån för fribeloppet bör sättas så att det träffar de rikaste och kombineras med ett tak. Den gamla förmögenhetsskattens sambeskattnings återinförs ej och bostäder ska inte ingå.
- **Stramare 3:12-regler** (beskattningsregler av fåmansföretagare)
Kapitalinkomsten beskattas med den generella skattesatsen på 30 procent, som lägst. Därutöver behöver dagens regler för hur mycket utdelningar arbetande ägare får betala ut och spara skärpas.
- **Höj skatten på onoterade aktier och andelar**
Skatten ska likställas med den generella skattesatsen på 30 procent, vilken gäller för utdelningar från börsnoterade aktier och andelar.
- **Tak på sparande i Investeringsparkonto (ISK)**
ISK ska begränsas kraftigt. Samtidigt behöver reglerna för kapitalförsäkringar reformeras.

- **Rimligare beskattning vid bostadsförsäljning**
Återinför uppskovsräntan, trappa ned ränteavdraget successivt och minska möjligheterna att skjuta upp vinstbeskattning vid en bostadsförsäljning. Ett syfte är också att minska överhettningen på bostadsmarknaden.
- **Fördubbla bankskatten.** Bankerna utgör en stor risk för den finansiella stabiliteten och borde därför bidra mer till det gemensamma.

Enhetlig inkomstbeskattning

Jobbskatteavdragets införande skapade en orättvis skatteklyfta mellan arbetande, sjuka, föräldralediga och pensionärer, där de senare grupperna trots generellt lägre inkomster betalar en högre skattesats. Om jobbskatteavdragen haft effekt på sysselsättningen så har det skett till en orimligt hög kostnad och med stora negativa effekter på inkomstklyftorna. Det är inte rimligt.

Eftersom det är genom arbete vi tjänar in rätten till arbetslöshetsersättning och ersättning från socialförsäkringarna bör naturligtvis dessa ersättningar beskattas likadant som övriga förvärvsinkomster. Inkomstskatten ska vara enhetlig, lätt att förstå och ha hög legitimitet. Den som är sjukskriven eller arbetslös ska inte betala högre skatt än den som arbetar.

Därför föreslår arbetsgruppen

- **Ta bort den orättvisa skatteklyftan mellan sjuka, arbetslösa, föräldralediga och förvärvsarbetande.** Inkomstnivå, inte inkomstslag, borde avgöra vilken skattesats som ska betalas.

Minska ojämlika subventioner

Rut-avdraget som infördes under regeringen Reinfeldt var effektivt designat för att minska skatten för höginkomsttagare. Rut-reformen motiverades med att den skulle göra svarta jobb vita och öka sysselsättningen bland utrikesfödda i Sverige. Det har inte uppfyllts på det sätt som avsetts. I själva verket har arbeten inom Rut-företag i hög utsträckning gått till arbetskraftsinvandrare.⁷⁷ Skattefusket är utbrett och arbetsvillkoren ofta undermåliga.

Det är uppenbart att Rut i alltför hög utsträckning blivit en skattesänkning för den välmående medel- och överklassen snarare än ett verktyg för att öka sysselsättningen. Rut-reformen kostar staten 6,6 miljarder om året. Det är resurser som skulle göra större nytta i välfärden, exempelvis för att anställa mer personal i hemtjänsten och i förskolan. Det vore mer träffsäkert i syfte att få fler människor i Sverige i arbete och underlätta vardagen för småbarnsfamiljer och äldre, oavsett inkomstnivå.

Därför föreslår arbetsgruppen

- **Sänk taket i RUT rejält för att frigöra resurser till barn- och äldreomsorg.**

⁷⁷ Rickne (2019), *Women with refugee background in tax-subsidized companies*, SNS Analys

Höjda pensioner

Pensionssystemet är en central del i den svenska välfärdsmodellen. De som har varit med och byggt upp vårt land har lagt grunden för vår gemensamma välfärd och har också rätt till en trygg ålderdom.

Det måste synas på inkomstpensionen att en person arbetat ett helt yrkesliv och det måste löna sig att arbeta heltid. I grunden är utmaningen att det finns för lite resurser i det allmänna inkomstpensionssystemet. Den största utmaningen handlar om att få upp inkomstpensionerna för dem med låga löner. Respektavståndet behöver öka.

Lösningen på det bristande respektavståndet är dock inte att sänka nivåerna på garantipensionen, som i jämförelse med andra nordiska länder ligger mycket lågt. Snarare behöver bottenplattan höjas och nivåerna inom grundskyddet indexeras. Därtill krävs en mängd åtgärder för att möjliggöra för fler att arbeta längre och fler arbetade timmar i svensk ekonomi, samtidigt som vi försäkrar oss om att människor inte slits ut i förtid. Arbetsmiljön måste förbättras och möjligheterna till omställning stärkas.

För att trygga pensionerna behöver avgifterna till pensionssystemet höjas. Det är en viktig jämlikhetsfråga att det allmänna pensionssystemet ger en rimlig pensionsnivå i sig självt. Tjänstepensionen ska vara det lilla extra - inte en nödvändighet för att klara försörjningen. Samtidigt kan vi inte vänta på att arbetslivet ska bli mer jämlikt, utan vi måste vidta åtgärder för att höja inkomstpensionerna här och nu för de som har arbetat ett långt yrkesliv till en låg lön.

För att stärka jämlikheten genom pensionssystemet behövs

Starkare finansiering för högre pensioner

Idag är den faktiska pensionsavgiften 17,21 procent av lönen och betalas in som en del av arbetsgivaravgiften. För att löntagarna ska kunna nå en sammanlagd pensionsnivå på 70 procent av slutlönen måste pensionsavgiften höjas. Dagens utformning gör att det i praktiken är staten (skattebetalarna) som får kompensera ekonomiskt genom garantipensionen för att arbetsgivare betalar ut för låga löner. Därför behöver pensionsavgiften höjas. En differentiering inom arbetsgivaravgiften som innebär att störst pensionsavsättning görs till dem med de lägsta lönerna, bör utredas.

För dem som drabbas av arbetslöshet under sitt yrkesliv blir pensionen lägre än om de arbetat. Personer som drabbats av långvarig sjukskrivning får också en lägre pension än om de arbetat. Ofrivillig arbetslöshet eller sjukdom borde inte vara skäl till en lägre pension. För att förhindra att de med de lägsta pensionerna halkar efter behöver vi även förstärka grundskyddet för dem med de lägsta pensionerna.

Därför föreslår arbetsgruppen

- **Höj pensionsavgiften** så att ett vanligt pensionsutfall på sikt blir 70 procent av slutlönen inklusive tjänstepension.
- **Förstärkt pensionstillägg.** Vi kan inte vänta på ett rättvisare pensionssystem utan vi måste också kompensera de som här och nu slitit ett helt yrkesliv men ändå får för låga pensioner.

- **Utred en differentierad pensionsavgift**

En differentierad modell innebär att personer inom de lägre inkomstspannen får en högre pensionsavsättning än de inom de högre inkomstspannen genom att en större andel av den totala arbetsgivaravgiften – exempelvis den allmänna löneavgiften - går till pensionsavsättning för dem med låga löner, medan totalnivån på de sociala avgifterna förblir oförändrad. Detta för att inte påverka löneutrymmet negativt.

En sådan konstruktion skulle också ha en inneboende progressivitet eftersom den allmänna löneavgiften i praktiken är en skatt. Arbetsgivaravgiften för personer med högre lön skulle alltså i större utsträckning tillfalla staten medan en höjd pensionsavsättning för lågavlönade går direkt till individen.

- **Förbättrad pensionsrätt vid arbetslöshet och sjukskrivning**

Pensionsavsättningen höjs för arbetslöshetsersättning, aktivitetsstöd och sjukpenning genom att ett pensionsgrundande belopp som kompenserar för inkomstbortfallet införs vid sidan av den pensionsgrundande inkomst som arbetslöshetsersättningen eller sjukpenningen genererar.

- **Förstärkt grundskydd**

Grundskyddet stärks genom en förbättrad indexering av garantipensionen så att den följer inkomstutvecklingen i samhället i stort. Taket i bostadstillägget bör indexeras med prisutvecklingen och tillägget automatiskt utbetalas till dem som har rätt till det.

Lättare att få sjukersättning för äldre som blivit utslitna

Idag kan de som inte orkar arbeta till de befintliga åldersgränserna i pensionssystemet välja att ta ut sin pension tidigare än beräknat, vilket leder till att dessa grupper får en lägre pension. Därför föreslår vi att det ska vägas in att omställningsförmågan varierar, bland annat beroende på ålder och utbildningsbakgrund, när rätten till sjukersättning bedöms. Så kan fler undvika att ta ut sin inkomstpension i förtid.

Därför föreslår arbetsgruppen

- **Inför en åldersfaktor i sjukersättningen**
En sådan åldersfaktor skulle innebära att kravet på omställning ändras vid 61 års ålder. Då bör prövningen inte ske mot hela arbetsmarknaden som idag utan mot arbete inom sådana yrken som det är troligt att man kan få utan någon omfattande kompetensutveckling och med hänsyn tagen till den fysiska förmågan. Den som inte kan jobba fram till pension ska ha möjlighet att få sjukersättning upp till riktåldern.

Starkare skyddsnet

Klokt utformade inkomstförsäkringar jämnar ut inkomsterna över perioder i livet när vi inte kan arbeta. Inkomstförsäkringar gör det möjligt att undgå de fattigdomsfällor som är förknippade med riktade, behovsprövade ersättningar och grundtrygghet. De är viktiga för sysselsättningen då det är genom arbete man blir berättigad till dem och genom att de också understödjer återgången till arbete.

Viktigt för att arbetslöshetsförsäkringen ska vara långsiktigt hållbar och jämlikhetsskapande är att den uppfattas som legitim. För detta krävs bland annat att kvalifikationskraven är tydliga och att de allra flesta löntagare omfattas. I en frivillig försäkring är det också viktigt att det är tydlig skillnad i villkor beroende på om individen har valt att försäkra sig eller inte.

Socialförsäkringarna behöver ge en sådan inkomsttrygghet att stora grupper av löntagare inte, som i dag, också behöver teckna tilläggsförsäkringar. För försäkringarnas legitimitet är det även viktigt att överutnyttjande motverkas exempelvis genom krav på tidigare arbetsmarknadsförankring och aktivt arbetssökande, deltagande i stödjande och rustande insatser samt kontroll och sanktioner. Socialförsäkringarna ska understödja en jämlik och jämställd samhällsutveckling och främja sysselsättning.

För att stärka jämlikheten genom socialförsäkringarna behövs

Bättre inkomsttrygghet i arbetslöshetsförsäkringen

En arbetslöshetsförsäkring som ger ett gott inkomstskydd är ett effektivt verktyg när det gäller att minska ekonomisk ojämlikhet och fattigdom. Genom att motverka inkomstbortfall i perioder av arbetslöshet bidrar den till att utjämna inkomstskillnader som beror på ojämnt fördelade arbetslöshetsrisker. Därtill är den också viktig för den geografiska jämlikheten, eftersom konjunkturedgångar ofta drabbar regioner olika.

Genom att den automatiskt jämnar ut efterfrågan i ekonomin över konjunktursvängningar motverkar den lågkonjunkturer och understödjer återhämtningen i ekonomin. Att man kvalificerar sig till försäkringen genom arbete, samt de krav på aktivt arbetssökande som ställs i arbetslöshetsförsäkringen gör att den understödjer ett högt arbetskraftsdeltagande.

Arbetslöshetsförsäkringen påverkar också inkomsterna hos dem som inte drabbas av arbetslöshet genom att den upprätthåller reservationslönerna (de lägsta löner arbetssökande är beredda att arbeta för) och därmed förhindrar att löner pressas nedåt. En väl fungerande arbetslöshetsförsäkring med frivilligt medlemskap i a-kassor knutna till fackföreningar understödjer den fackliga styrkan. Facklig styrka är i sin tur viktig för jämlikheten genom att den bidrar till en sammanpressning av lönespridningen och ett upprätthållande av löneandelen och genom att löntagarkollektivets intressen ges en tydlig röst.

Därför föreslår arbetsgruppen

- **Lättare att kvalificera sig för inkomstrelaterad ersättning,** men belöna medlemskap. För de som uppfyller försäkringens kvalifikationskrav bör ersättningsnivån vara 80 procent efter 12 månaders medlemskap i en a-kassa och 60 procent efter 6 månaders medlemskap.
- **De tillfälliga höjningarna av taket för ersättningen bör i ett första steg behållas och på sikt höjas** så att 70 procent av löntagarna kan få 80 procent av lönen i ersättning. Ersättningsnivåerna bör även indexeras med löneutvecklingen.
- **Medlemskapet i a-kassan bör bli billigare** genom att det införs skattereduktion för medlemsavgiften.

- **Deltidsbegränsningen bör förändras** så att deltidsarbetslösa i varaktig anställning erbjuds arbetsmarknadspolitiska insatser med aktivitetsstöd. Deltidsbegränsningen bör inte omfatta arbetslösa som får korta tillfälliga arbeten.
- **Fler subventionerade anställningar bör kunna ligga till grund för kvalificering** till arbetslöshetsförsäkringen.

Bättre inkomsttrygghet i sjukförsäkringen

Det ska gå att lita på att sjukförsäkringen fungerar när vi behöver den. Den som blir sjuk och inte kan arbeta ska inte behöva bli fattig eller tvingas tillbaka till jobbet för tidigt. I stället för att det som i dag ensidigt ställs allt större krav på enskilda försäkrade, under sjukperioden, måste regelverket tillförsäkra att de får tillgång till en kvalitetssäkrad medicinsk och arbetslivsinriktad rehabilitering som ger bästa möjliga förutsättningar att komma tillbaka i arbete.⁷⁸ Det måste också vägas in i bedömningarna att omställningsförmågan varierar mellan olika individer, bland annat beroende på ålder och utbildningsbakgrund.

Att man omfattas av sjukförsäkringen när man arbetar understödjer ett högt arbetskraftsdeltagande. Förbättringar av sjukförsäkringen är också av positiv betydelse för inkomstfördelningen mellan kvinnor och män. Att återupprätta inkomstbortfallsprincipen i försäkringen är viktigt för att stärka sjukförsäkringens legitimitet och göra det möjligt att undgå de fattigdomsfällor som är förknippade med en försäkring som enbart erbjuder grundtrygghet och som riskerar att leda till att mer privilegierade grupper söker sig till privata försäkringslösningar.

⁷⁸ Sjukförsäkringen behöver repareras – en kort sjukförsäkringsanalys från LO, LO 2019

Därför föreslår arbetsgruppen

- **Taket för sjukpenning bör i ett första steg höjas** så att minst 70 procent av löntagarna kan få ersättning i relation till sin inkomst⁷⁹ och på sikt så att 80 procent av löntagarna kan ersättning i relation till sin inkomst⁸⁰.
- **Garantinivån för sjuk- och aktivitetsersättning bör höjas med 1000 kronor.** Inriktningen på sikt bör vara att den ska motsvara 40 procent av högsta sjukersättning. Människor vars försörjning beror av ersättningen ska kunna garanteras en skälig tillvaro.
- **Tak och lägstanivå för sjuk- och aktivitetsersättningen, föräldrapenningen liksom taket för sjukpenningen bör indexeras** med löneutvecklingen.
- **Ingen ska falla mellan stolarna** - arbetsförmågan måste bedömas mot normalt förekommande arbeten som faktiskt existerar. Vidare bör Försäkringskassan väga in att omställningsförmåga varierar.
- **Fortsätt förbättra sjukförsäkringen för långtidssjukskrivna** – stå upp för en rimlig prövning vid 365 dagar.

Familjepolitik för ökad ekonomisk jämställdhet

Bestående ojämställdhet i familjelivet speglas i ojämställda livsinkomster mellan kvinnor och män. Föräldrapenningdagarna tas till 70 procent ut av kvinnor och 30 procent tas ut av män. De steg som har tagits för att reservera fler dagar för respektive förälder har haft positiv betydelse för ett mer jämställt uttag, men om takten fortsätter som idag kommer

79 Detta motsvarar en höjning från dagens 8 prisbasbelopp till 10 prisbasbelopp.

80 Detta motsvarar en höjning till 11 prisbasbelopp.

det dröja flera decennier innan vi ser en jämställd fördelning av föräldrapenningdagarna.⁸¹ Sett till även den obetalda föräldraledigheten kommer det dröja ännu längre.

Forskning visar att uttaget av föräldrapenning under barnets första levnadsår har stor betydelse för ansvarsfördelningen under hela uppväxten. Den person som tagit ut mest föräldraledighet VAB:ar mest och går ofta ned i arbetstid för att ta hand om hem och barn.⁸² Kvinnors ökade sjukskrivningstal i relation till män är kopplat till det så kallade "dubbelt arbetet" att både bära huvudansvar för hem och barn och samtidigt förvärvsarbeta.⁸³

Vi ska värna vår generösa föräldraförsäkring, men dagens ojämställda uttag får stora konsekvenser för kvinnor och mäns arbetsliv, hälsa och livsinkomst.⁸⁴ Kvinnor i barnafödande ålder diskrimineras medan män premieras. Denna negativa effekt behöver motverkas genom att individualisera *föräldraförsäkringen*, liksom alla andra socialförsäkringar idag är knutna till individen. En individualisering skulle vara särskilt positivt för arbetare i *könssegregerade yrken*, där normer lättare befästs och det är svårare att bryta med arbetsgivarens förväntningar. En individualisering skulle också vara positiv för barnen som tidigt får lika tillgång till sina föräldrar.

För att minska inkomstskillnaderna mellan ensamstående med och utan barn behöver även barnbidraget och underhållsstödet höjas och indexeras. Barn kommer med stora utgifter och därför behöver nivåerna följa prisutvecklingen i stort. Eftersom ensamstående mammor är överrepresenterade i gruppen relativt fattiga skulle en sådan höjning vara både en jämställdhets- och jämlikhetsåtgärd.

81 BP21, Bilaga 4, Ekonomisk jämställdhet

82 Se ex. *Familjepolitik för alla? En ESO-rapport om föräldrapenning och jämställdhet*, ESO 2015:5

83 Se ex. *Ojämställd arbetsbörda - föräldraledighetens betydelse för fördelning av betalt och obetalt arbete*, Socialförsäkringsrapport 2013:9

84 *En gemensam angelägenhet*, SOU 2020:46, Jämlikhetskommissionen

Därför föreslår arbetsgruppen

- **Barnbidrag och underhållsstöd bör höjas** och indexeras med prisutvecklingen.
- **Individualisera föräldraförsäkringen** för att möjliggöra ett mer jämställt arbetsmarknadsdeltagande och ett mer jämställt föräldraskap.

En ny social bostadspolitik

Tillgången till en ändamålsenlig bostad är ett av människans mest basala behov och en förutsättning för att fritt kunna forma sitt liv. Att ostört kunna läsa sina läxor, flytta dit jobben finns, separera eller bilda familj med någon man älskar.

Ojämligheten på bostadsområdet är delvis en produkt av en generell växande ojämlikhet i inkomster och förmögenheter. Åtgärder på det bostadspolitiska området kan aldrig fullt ut kompensera den underliggande ekonomiska utvecklingen men den kan lindra dess konsekvenser. Bostadspolitiken påverkar också den rumsliga jämlikheten. En tilltagande segregation måste adresseras socialt men också fysiskt i hur vi bygger våra städer. Det ska vara naturligt att människor med olika klassbakgrund lever på samma gata och har barn på samma skola.

Över tid har politiken abdikerat från bostadsfrågorna. Särskilt tydligt blir detta i lagstiftningen där den nationella bostadspolitiken har skiftat från att eftersträva att "Människor ska ges förutsättningar att leva i goda bostäder till rimliga kostnader och i en stimulerande och trygg miljö inom långsiktigt hållbara ramar" till att "målet för bostadsfrågor är långsiktigt väl fungerande bostadsmarknad."

Idag saknas tydliga konkreta mål med den nationella bostadspolitiken när det gäller frågor så som vad som är en acceptabel boendekostnad, rimliga kötider för hyresrätter och vilka möjligheter en ung person ska ha att kunna flytta hemifrån. För att klara bostadsförsörjningen måste en nationell bostadspolitik återupprättas. Målsättningen ska vara goda bostäder åt alla istället för en fungerande marknad för vissa. Bostaden ska ses som en social rättighet – det ska inte överlämnas till enbart marknaden.

För att uppnå det måste allmännyttan stärkas och byggtakten av bostäder som vanligt folk har råd att efterfråga öka. För att staten ska kunna stödja byggandet bättre krävs att de bostäder som kommer ut på marknaden har hyror som personer med en utsatt boendesituation faktiskt klarar att efterfråga.

För att stärka jämlikheten genom bostadspolitiken behövs

Nytt nationellt mål: Goda bostäder åt alla

Staten behöver ta ett större samlat ansvar för att det byggs i hela landet och att det möter befolkningens behov. En bättre bostadsförsörjning måste innefatta högre krav på, mer stöd till och ökade befogenheter för kommunerna, som är nyckeln till bostadsförsörjningen. Kommunen har planmonopol, är oftast en stor markägare och äger ofta en stor del av bostadsbeståndet genom ett eller flera allmännyttiga bostadsbolag. Med dessa verktyg kan kommunerna styra en stor del av bostadsproduktionen.

Därför föreslår arbetsgruppen

- **Ett nytt bostadspolitiskt mål** ska beslutas som beskriver bostaden som social rättighet och visionen om ett blandat bestånd. Detta borde i sin tur operationaliseras av Boverket i tydliga konkreta mål.
- **Blandat byggande för att bryta segregation.** Kommunerna ska uppdras att planera ett blandat bostadsbestånd i hela kommunen med avseende på prisnivåer och upplåtelseformer. Boverket ska bistå kommunerna med att ta fram rekommenderade byggtal för varje kommun både när det gäller antalet bostäder och för vilka upplåtelseformer och kostnadssegment behovet finns.
- **Alla kommuner ska bidra till bostadsförsörjningen.** Inför ekonomiska sanktioner mot kommuner som inte uppfyller sitt bostadsförsörjningsansvar.

- **Stärk kommunernas möjligheter till att föra en aktiv plan- och markpolitik.** Inför en modern förköpsrätt för kommunerna för att förhindra spekulation och bidra till goda levnadsvillkor.

Bättre och mer rättvis finansiering

Investeringsstöden till billigare hyresrätter har bidragit till en ökad produktion men är i sin nuvarande utformning inte ett tillräckligt redskap för ökad bostadsproduktion. Även statliga lån med långa löptider och lånegarantier till låg ränta bör prövas för att öka bostadsbyggandet. En stärkt offentlig medfinansiering av hyresrättsproduktionen minskar klyftan i ekonomiska villkor mellan upplåtelseformerna och kan bidra till jämligare boendekostnader, en stabilare produktionstakt och ökad långsiktighet.

Därför föreslår arbetsgruppen

- **Utöka och utveckla investeringsstöden** för hyresrätter. Dessa ska vara tydligt villkorade med att även personer med försörjningsstöd eller andra typer av bidrag inte får exkluderas. Stöden ska också kunna användas för upprustning och renovering, exempelvis av Miljonprogrammen, utan att det innebär omotiverade hyreshöjningar.
- **Stoppa "renovräkningar" och dyra konceptrenoveringar.** Hyreshöjningen efter en renovering ska vara rimlig och möjlig att bära både för en kvarboende och en ny hyresgäst. En trappning av större hyreshöjningar över en längre tid kan vara en metod.
- **Ge statliga lån och lånegarantier till gynnsamma räntevillkor för produktion av hyresfastigheter** på främst svaga marknader.
- **Utred en markvärdesskatt** i syfte att återföra en del av de mycket stora värdeökningar och markvärdestegringar som uppstår på privat mark som en direkt följd av offentliga investeringar i samhällsservice och infrastruktur.

Främja allmännyttan och hjälp fler in på hyresmarknaden

Allmännyttan är en central aktör för den svenska bostadsförsörjningen. Idag ägs en stor del av alla hyresrätter i Sverige av allmännyttiga bostadsbolag som också stått för huvuddelen av nyproduktionen av hyresrätter under senare år. Men oklarheter kring allmännyttans mandat och handlingsutrymme skadar den svenska bostadsförsörjningen.

Höga krav på lönsamhet gör socialt önskvärda investeringar med lägre avkastning otillåtna. Samtidigt som företagen ska agera enligt affärsmässiga principer får man inte agera som andra bostadsföretag utan tvingas exempelvis lyda under LOU som är kostnadsdrivande och som försvårar för mindre allmännyttiga bolag att hitta samarbetspartner för nya byggprojekt. Bättre juridiska förutsättningar och statligt stöd skulle underlätta för kommunerna att genom allmännyttan bygga de bostäder som inte bara efterfrågas, utan som faktiskt behövs.

Även med en ökad produktion av något billigare hyresrätter så återstår fortfarande betydande grupper som behöver ett mer individuellt stöd för att få en rimlig bostadssituation. Målet är att så många som möjligt ska få sina bostadsbehov tillgodosedda genom den generella bostadspolitiken. Strukturell hemlöshet, det vill säga när enbart ekonomi och inte en social problematik i övrigt är orsaken till avsaknad av bostad, ökar. Därtill vet vi att det krävs särskilda åtgärder för vissa grupper med särskilt svag ekonomi eller sociala problem.

Sociala kontrakt är ett av kommunernas viktigaste verktyg för att hjälpa utsatta grupper hitta en bostad, men det råder stora skillnader mellan kommuner i vilken utsträckning sociala kontrakt tillämpas. Majoriteten av kontrakten är hos allmännyttiga bostadsbolag, trots att dessa ska drivas enligt affärsmässiga principer och inte har någon särskild kompensation för sitt sociala ansvarstagande.⁸⁵

85 Bostadsmarknadsenkäten 2019, Boverket

Vissa hyresvärdar kräver att den sökande ska ha en inkomst som motsvarar 300 procent av hyran och godtar inte inkomster från a-kassa, bostadsbidrag, försörjningsstöd eller barnbidrag när de bedömer den sökandes betalningsförmåga. Detta är i grunden en konsekvens av bostadsbristen som ger hyresvärdarna goda möjligheter att välja sina hyresgäster istället för tvärtom. Metoderna framstår som diskriminerande mot låginkomstgrupper på ett sätt som sträcker sig bortom hyresvärdens intresse av att bedöma hyresgästens förmåga att betala hyran.

Därför föreslår arbetsgruppen

- **Allmännyttan ska styras av samhällsnytta.** Förtydliga lagstiftningen så att allmännyttiga bolag tillåts investera i enskilda nya fastigheter med en lägre kalkylavkastning. LOU ska inte omfatta allmännyttiga bostadsbolag.
- **Alla inkomster ska räknas.** Det offentliga bör använda de instrument som står till buds för att skapa större rimlighet i såväl allmännyttiga som privata hyresvärdars inkomstkrav.
- **Samma skyldighet för privata hyresvärdar att tillhandahålla hyreskontrakt.** Kommunen ska kunna avropa hyreskontrakt från både allmännyttan och privata hyresvärdar. För att få bygga på kommunens mark eller ta del av investeringsstöd måste en andel av kontrakten reserveras för socialt utsatta personer.

Jämlikhet och klimatomställning

Klimatfrågan handlar om mänsklighetens överlevnad på sikt och därmed också om jämlikhet mellan generationer. Den jord som vår generation lämnar efter sig ska också kunna brukas av våra barn, barnbarn, barnbarnsbarn... Konsekvenserna av klimatkrisen ska inte skjutas över på framtida generationer som inte haft någon del i att skapa problemen.

Ska Sverige vara ett föregångsland i att nå 1,5-gradersmålet och ställa om till att bli ett fossilfritt välfärdsland så behöver våra utsläpp minst halveras till år 2030 och därefter behövs ytterligare en motsvarande minskning för att nå nollutsläpp. Utsläppen inom Sveriges gränser måste alltså minska från 52,7 miljoner ton till drygt 25 miljoner ton på tio år.

Detta är en enorm samhällsutmaning som kräver betydligt större visioner än att bara ändra människors konsumtionsbeteende – även om normförskjutningar också är en viktig del. Framförallt kräver det investeringar för att skapa ett ekologiskt och socialt hållbart samhälle.

För att stärka jämlikheten genom klimatpolitiken behövs

Klassmedveten klimatpolitik

Ekonomiska och sociala klyftor kommer att påverka människors benägenhet att ställa upp på förändring. Klimatomställningen kräver helt enkelt en klassmedvetenhet. Samma princip som är styrande för välfärds- arbetsmarknads- och skattepolitiken, måste vara styrande även här – det vill säga att alla ska bidra efter förmåga. De stora utsläppen av växthusgaser har historiskt orsakats av rika länder. När fattiga länder vill göra samma resa mot högre levnadsstandard kan dagens krav på klimatåtaganden uppfattas som ett hinder för dem att komma ifatt.

Ojämligheten har även en nationell aspekt. Skillnaden i klimatutsläpp mellan länder minskar, medan skillnaderna inom länderna ökar. 10 procent av världens befolkning orsakar genom sin konsumtion närmare hälften av världens utsläpp. Dessa 10 procent återfinns framförallt i rika länder, men en tredjedel av personerna bor i fattiga länder.⁸⁶ Människors klimatavtryck tycks alltså till stor del avgöras av deras ekonomiska ställning och inte enbart av vilket land de bor i.

Globalt sett är det svenskarnas konsumtion som driver utsläppen mer än den inhemska produktionen. Förutom klasskillnader i utsläpp finns även könsskillnader; män ger generellt upphov till en mer negativ klimatpåverkan än kvinnor. Det är förstås intimt förknippat med mäns högre inkomster relativt kvinnors.

Gröna skatter, som i huvudsak går ut på att subventionera klimatsmart konsumtion och beskatta det som är utsläppsdrivande, har under senare år tagit stor plats i klimatdebatten. Men tanken med den typen av skatter är att förändra beteenden – inte att normalisera en högre prisnivå. Det skapar en politik där den som är rik alltid kan köpa sig fri från klimatåtagandet, medan den som är fattig straffas orimligt hårt.

I grunden handlar det om att skapa strukturella förutsättningar för människor att leva klimatvänligt. Gröna skatter har en roll att spela, men i slutändan är det mer ändamålsenligt att också satsa på att bygga ut det som är bra, snarare än att bara ekonomiskt straffa det som är dåligt. Låg- och medelinkomsttagare på landsbygden saknar ibland användbar kollektivtrafik och kör med en begagnad bensindriven bil. Det kan vara långt till tankställen med icke-fossila bränslen. Samtidigt kan storstädernas medel- och höginkomsttagare välja mellan att använda en prisvärd och turtät kollektivtrafik eller att köpa subventionerade miljöbilar där tankning eller laddning inte är något problem.

⁸⁶ <http://piketty.pse.ens.fr/files/ChancelPiketty2015.pdf> Hämtad 2020-08-26

Detta exemplifierar den spänning som klimatpolitiken idag skapar. Runt om världen syns också exempel på ledare som vunnit val delvis på att bromsa klimatomställningen just på grund av att den saknat en jämlikhetsaspekt.

I de fall där beskattning och subventioner fungerar, är det viktigt att återgå till en normalbeskattning när beteendeförändringen är gjord. Annars riskerar skattesystemet att urholkas över tid, vilket hotar finansieringen till välfärden.

Investeringar i välfärd är också det bra klimatpolitik. Vård, skola, omsorg, kultur och idrott skapar inte bara tillit och ett starkare samhälle med lika livschanser – det är också klimatsmart att konsumera välfärd istället för nya kläder.

Därför föreslår arbetsgruppen

- **Offentliga investeringar och konsumtion snarare än ökad privat konsumtion genom skattesänkningar.** Det är både klimatsmart och solidariskt att finansiera kollektiva nyttigheter gemensamt. Det kan till exempel handla om att öka kollektivtrafikens andel av resandet, men också om att prioritera att stärka välfärden samt ge alla större möjligheter att utöva kultur, idrott och rekreation.
- **En omställning som tar hänsyn till människors skilda förutsättningar** och till att de som släpper ut mest också har ett större ansvar att ställa om.
- **Ett grönt och jämlikt reseavdrag.** Reformera reseavdraget så det blir färdmedelsneutralt och avståndsbaserat. Det bör utformas så att det gynnar kollektivtrafikåkande och så att lands- och glesbygd inte missgynnas.

- **Förstärkt konverteringsstöd för vanliga bilägare.**
Förstärk konverteringsstödet för att stimulera övergång till biogas- och eldrift i begagnade bilar. Genom att befintlig fordonsflotta får en ökad livslängd snarare än att hushåll med äldre bilar hänvisas till att köpa nyproduktion, som inte alla har råd med, kan klimatpåverkan minska.
- **Främja cykling.**
Cykling är ett transportsätt som kräver en bra infrastruktur. Det behövs fler skyltade och snabbframkomliga cykelvägar. Cykelpooler bör göras tillgängliga inom ramen för den lokala kollektivtrafiken. Det gagnar mobilitet, klimat och folkhälsa.
- **Det ska vara billigt att åka kollektivt.** Skattesubventionering av kollektivtrafiken har i flera regioner minskat över tid samtidigt som priserna har ökat. Ur jämlikhetssynpunkt bör satsningar riktas särskilt till unga, studenter och pensionärer. För barn bör kollektivtrafiken alltid vara avgiftsfri.

Framtidstro och klimatinvesteringar

En socialdemokratisk klimatpolitik bygger på att alla ska vara med i den gröna omställningen, så att alla medborgare oavsett ekonomiska förutsättningar kan ställa om utifrån förmåga. Genom en investeringsdriven omställning som finansieras gemensamt kan vi både ställa om till ett fossilfritt välfärdsland, stärka vår tillväxt genom klimatsmart innovation och minska klyftorna.

Många av de stora investeringar som haft störst effekt på miljön är offentliga investeringar som initierats för att lösa konkreta problem. Vattenledningar och avlopp är tydliga exempel. Fjärrvärmen, som har haft stor betydelse för Sveriges utsläppsminskningar sedan 1980-talet, är ett annat.⁸⁷ Tågnätet och kollektivtrafiken löser transporter i människors

87 Röda klimatinvesteringar för grön omställning, rapport Tiden 2019

vardag – att kunna ta sig till jobb, familj och vänner – på ett klimatsmart sätt. Genom gröna offentliga investeringar kan både människors levnadsstandard och levnadsmönster förbättrats.

Klimatfrågan har inget enkelt svar – den kräver ett systemtänk och en samverkan som historiskt har präglat Sveriges väg till framgång. Genom samarbete mellan stat, näringsliv, forskning och arbetsmarknadens parter lägger vi grunden för en omställning som innefattar hela samhället. Det är helt enkelt en väg som socialdemokratin har prövat förut: gemensamma investeringar för att möta klimatkrisen och skapa framtidstro.

Därför föreslår arbetsgruppen

- **Kraftfulla offentliga satsningar för klimatvänlig infrastruktur** – bygg ut järnvägen och satsa särskilt på elektrifiering av transportsystemen. Det ska vara enkelt att resa klimatvänligt oavsett inkomst eller bostadsort.
- **Främja industrins omställning genom** att fortsätta industriklivet. Det skapar gröna jobb som ökar sysselsättningen och därmed även den folkliga uppslutningen bakom klimatfrågan.
- **ROT riktas till klimatsmarta standardhöjningar** och klimatsmart underhåll. Utformningen av avdraget kan variera med konjunkturen.

Givet klimatfrågans dignitet föreslår arbetsgruppen vidare att Socialdemokraterna fortsätter ett fördjupande arbete i syfte att analysera och presentera förslag på hur Sverige ska möta klimatutmaningen.

Slutord

Ojämlighet är ingen naturlag. Den viktigaste lärdomen av socialdemokratiens historia är att samhället går att förändra om den politiska viljan finns. Men att vända samhällsutvecklingen och sluta klyftorna kommer att vara en svår och mödosam uppgift. Just därför är det en uppgift värdig socialdemokratin. Tillsammans kan vi skapa en bättre framtid och sätta punkt för den nyliberala era som satt jaget framför laget.

Denna rapport har avsett att lämna förslag på konkreta reformer för att stärka jämlikheten i Sverige. Men den har lika mycket handlat om att skapa en gemensam förståelse för ojämlikhetens mekanismer och varför de måste motverkas. Ojämlighet är det främsta hotet mot vårt lands förutsättningar att möta de utmaningar vi vet står för dörren: klimatförändringarna, arbetslösheten, migrationen och den växande högnationalismen - eller för den delen nästa världsomspännande pandemi.

Med ökade klyftor minskar förståelsen för vår nästa och tilliten till våra gemensamma institutioner. Med ökade klyftor växer barn upp i hem där föräldrarna aldrig går till jobbet och lär sig att inte klaga om vinterskorna läcker. Med ökade klyftor inbillas människor till slut att tro att klassklyftor är individens egen förskyllan - en uppfattning som mer än någon annan eroderar stödet för en universell och solidariskt finansierad välfärd.

Alternativet att passivt se på när orättvisorna tilltar finns inte för oss socialdemokrater. Vilken klass, kön eller bostadsort du föds i ska inte avgöra dina möjligheter att leva ett gott liv. Med denna rapport hoppas arbetsgruppen inspirera till partiets reformagenda för kommande decennium. Med en fast kurs och folkets stöd kan vi bygga Sverige starkare än någonsin förr. Vår främsta styrka är jämlikheten.



Socialdemokraterna